

L'EUROPE S'ENGAGE EN
GUADELOUPE



Comité régional de suivi des fonds européens

SEANCE PLENIERE

Guadeloupe

Vendredi 15 mars 2024

SOMMAIRE

- 01. Propos introductifs**
- 02. Comité de suivi des programmes 2014-2020**
- 03. Comité de suivi des programmes 2021-2027**
- 04. Présentations transversales**
- 05. Questions diverses**

L'EUROPE S'ENGAGE EN
GUADELOUPE



01. Propos introductifs

L'EUROPE S'ENGAGE EN
GUADELOUPE



02. Comité de suivi des programmes 2014-2020

PO FEDER FSE ETAT

- Bilan de la programmation
- Présentation des projets financés sur le PO FSE ETAT

L'EUROPE S'ENGAGE EN
GUADELOUPE





**1-BILAN DE LA PROGRAMMATION FEDER FSE
GUADELOUPE-SAINT MARTIN**

Madame Olivia HOUELCHE

A-ÉTAT D'AVANCEMENT DE LA PROGRAMMATION FEDER FSE GUADELOUPE SAINT-MARTIN AU 28/02/2024

La maquette UE du PO FEDER FSE Guadeloupe Saint-Martin : **261 772 192,76€**
- 73 717 044€ de FEDER
- 188 055 151,76€ de FSE

454 opérations programmées pour un coût total de 425 277 551,85€ soit 313 531 457,81€ de crédits UE programmées.
Taux de programmation : 119 %

197 087 170,54€ de dépenses certifiées , représentant **160 241 349,58€** de crédits UE certifiés par l'autorité de certification (hors disposition 100 % du règlement STEP).

Taux de certification du PO FEDER FSE : **61,21 %** (hors disposition 100 % du règlement STEP) et **64,62 %** (avec les 100 % du règlement STEP).

L'EUROPE S'ENGAGE EN
GUADELOUPE



A-ÉTAT D'AVANCEMENT DE LA PROGRAMMATION FSE AU 28/02/2024

FSE Guadeloupe Saint-Martin

349 opérations programmées

Maquette UE : 188 055 151,76 €

Programmation UE : 229 538 093,44 €

154 844 018,57€ de dépenses certifiées par l'autorité de certification :

- soit 136 969 514,69 € UE (hors STEP) ⇒ 72,83 %

- soit et 141 201 988,37€ UE (avec STEP) ⇒ 75,08 %

FSE Guadeloupe

272 opérations programmées

Maquette UE : 171 458 948 €

Programmation UE : 213 024 271,44 €

Taux de programmation : 124,24 %

Montant certifié : 127 486 715,62€ (hors STEP) ⇒ 74,31 %

Montant certifié : 131 607 237,22€ (avec STEP) ⇒ 76,76 %

L'EUROPE S'ENGAGE EN
GADELOUPE



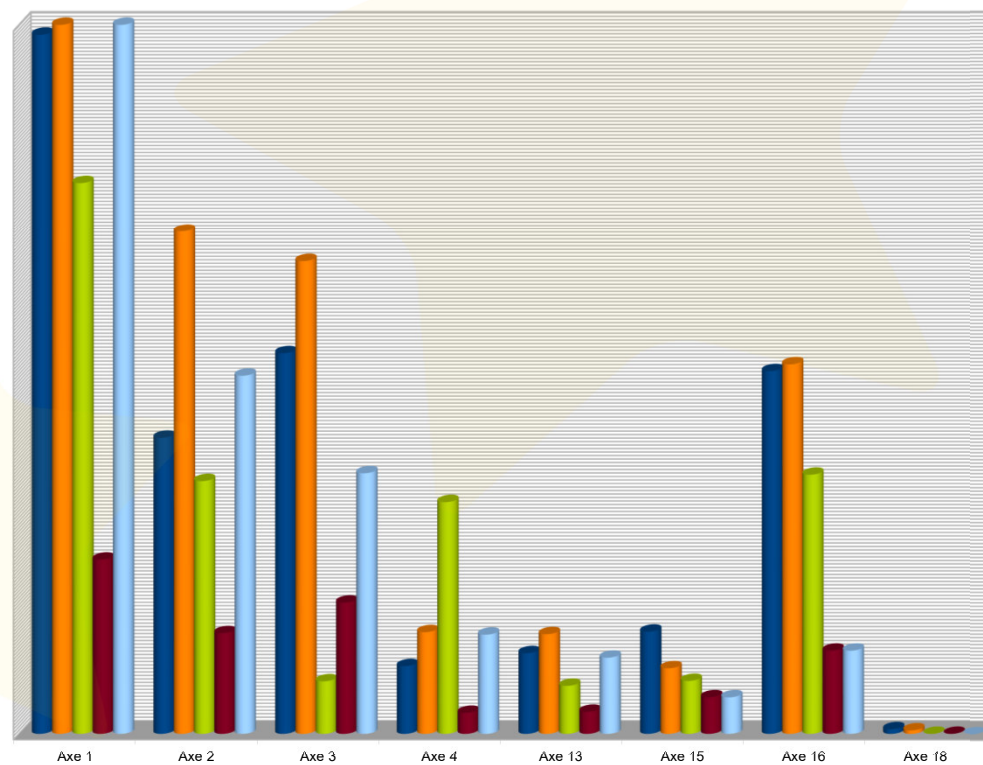


**2-BILAN DE LA MISE OEUVRE DU FSE
DEETS**

Madame Léone DÉMÉA

AVANCEMENT DE LA PROGRAMMATION FSE GUADELOUPE PAR AXE AU 28/02/2024

- Montant UE maqueté
- Montant UE programmé
- Montant UE certifié au taux de l'axe
- Stock au taux de l'axe
- Projection certification STEP



L'EUROPE S'ENGAGE EN
GUADELOUPE



49 128 participants (55%) de femmes

Participants selon le statut sur le marché de travail à l'entrée

83% des participants avaient un statut de chômeurs à l'entrée

Participants selon la tranche d'âge

Les jeunes :

55% des participants avaient moins de 25 ans à l'entrée des opérations

43 % des participants avaient entre 25 et 54 ans à l'entrée des opérations

Les séniors de plus de 54 ans représentent moins de 1% des participants soutenus par le FSE

Participants selon le niveau de formation

Sur 47 854 participants comptabilisés 22 871 ont un niveau d'enseignement du primaire (CITE 1) ou du secondaire (CITE 2) soit 47% des participant

Situation des participants à la sortie

Sur un échantillon de 25 753 participants enregistrés à la sortie, 95% ont obtenu une qualification ou un emploi ou sont en formation au terme de leur participation

5% sont en recherche au terme de leur participation

L'EUROPE S'ENGAGE EN
GUADELOUPE



3-BILAN DE LA SUBVENTION GLOBALE

CONSEIL DÉPARTEMENTAL DE GUADELOUPE



Subvention globale FSE - Cloture programmation 2014-2020

	MAQUETTE	PROGRAMME	DECLARE	CERTIFIE
DEPENSES	39 555 518,45 €	45 638 143,22 €	34 446 401,85 €	17 047 049,06 €
FSE	26 557 000,01 €	30 317 273,65 €	21 803 127,65 €	9 176 809,18 €

- **Un taux de programmation de 114% pour 53 opérations programmées**
- **Un taux de certification en cours de progression**

L'EUROPE S'ENGAGE EN
GUADELOUPE



- ✓ **Le montant des dépenses déclarées s'élève à 34 285 991,85€ soit un écart de -24,87 % avec les dépenses programmées.**
- ✓ **Au 31 janvier 2024, le montant des dépenses certifiées est de 17 047 049,06€**
- ✓ **13 opérations restent à certifier d'ici le 31 mars 2024**

L'EUROPE S'ENGAGE EN
GUADELOUPE





4- BILAN IEJ Guadeloupe du Programme national IEJ géré par la DEETS

Madame Léone DÉMÉA

PO IEJ

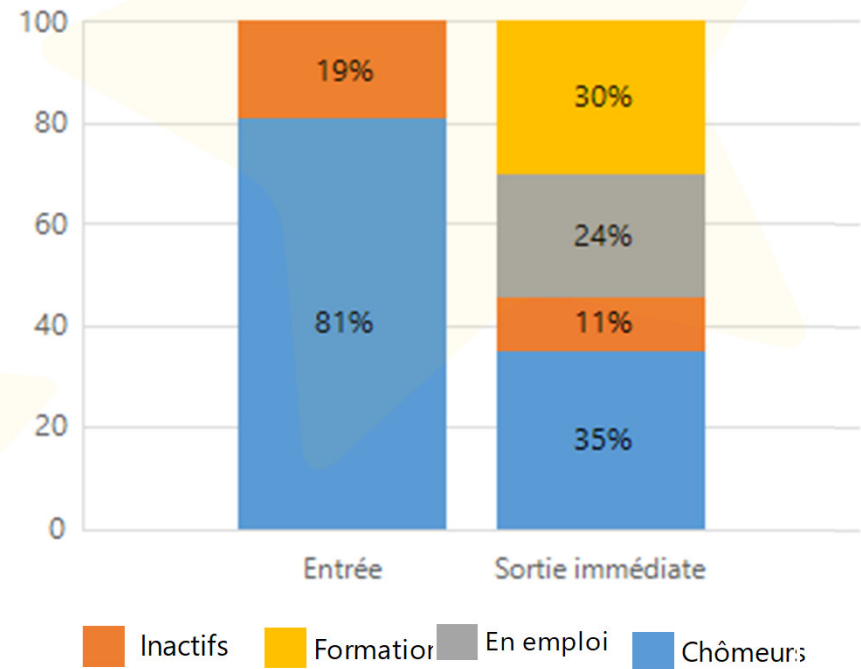
Maquette: **31 M€**

Programmé: 34 637
409,55 M€ soit **111%**

Certifié: 27 422 538,66
M€ soit **88%**
14 opérations

6 106 participants (**45%**
de femmes)

Situation des participants sur le marché du travail



L'EUROPE S'ENGAGE EN
GUADELOUPE



REGION
GUADELOUPE
Autorité de gestion

COPINANCÉ PAR
L'UNION EUROPÉENNE

PROJECTION FILM BILAN FSE 2014-2020

Madame Célia GOUFFRAN

Chargée de mission-Référente Communication DEETS

L'EUROPE S'ENGAGE EN
GUADELOUPE



02. Comité de suivi des programmes 2014-2020

PO FEDER FSE REGION

- Point d'étape de la clôture

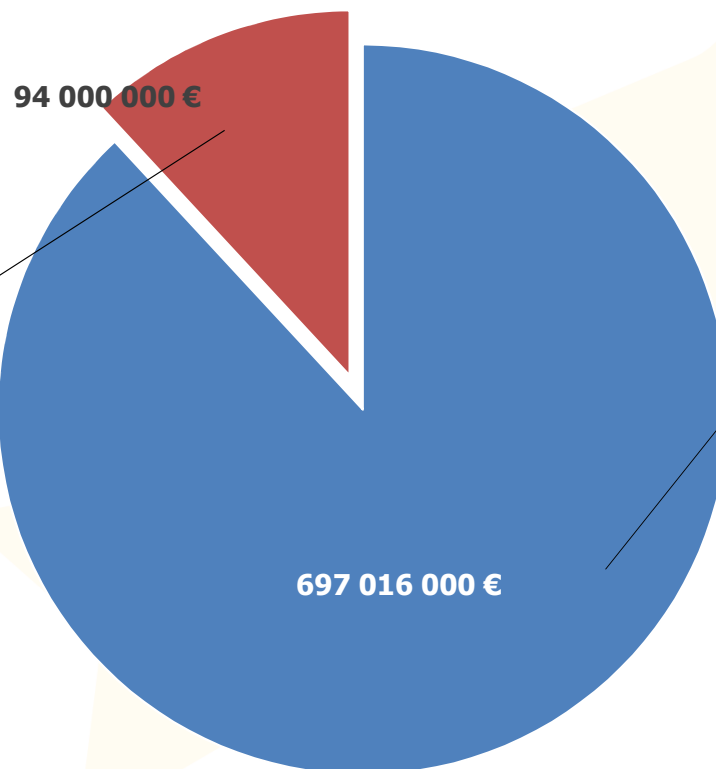
L'EUROPE S'ENGAGE EN
GUADELOUPE



Enveloppe et dispositifs d'intervention

Enveloppe

FSE	73 M€
SAFE FSE	12 M€
REACT EU FSE	9 M€



FEDER	429. 016 M€
AIDE AU FRET PARASISMIQUE	97.8 M€
REACT EU FEDER	170.2 M€

■ TOTAL FEDER 2014-2020

■ TOTAL FSE 2014-2020

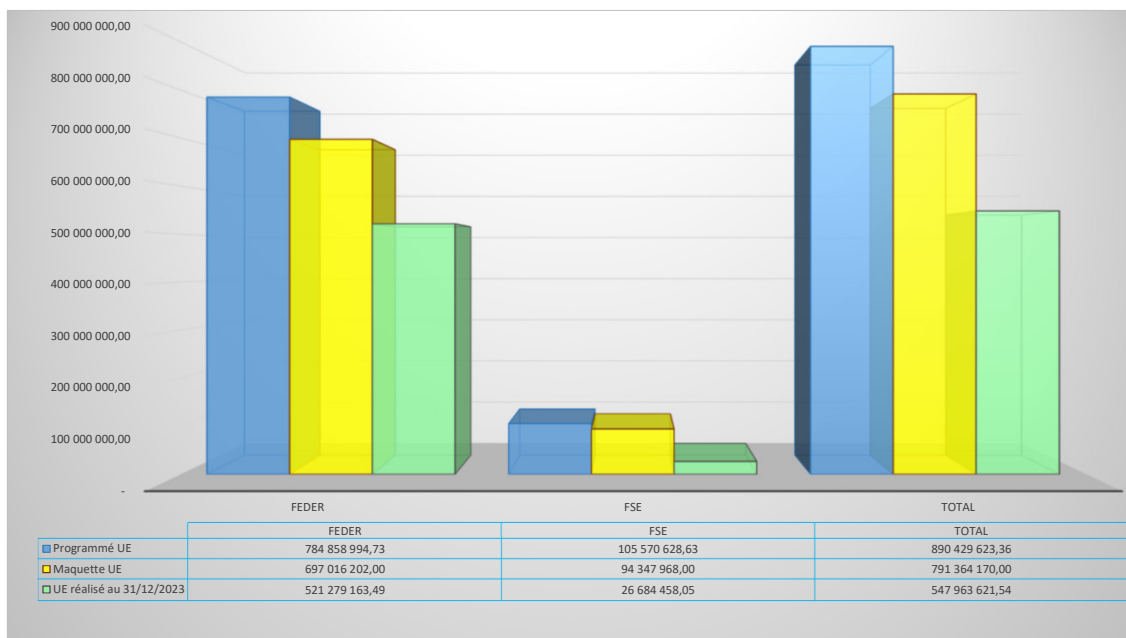
L'EUROPE S'ENGAGE EN
GUADELOUPE



REGION
GUADELOUPE
Autorité de gestion

COPINANCE PAR
L'UNION EUROPEENNE

AVANCEMENT GLOBAL DU PROGRAMME 2014-2020



De 2014 à 2023, près de 1110 projets ont fait l'objet d'un accord de financement européen par la Région.

1,509 milliards d'euros investis sur le territoire dont 785 millions de FEDER et 105 millions de FSE.

2023 a été une année avec un enjeu double, assurer la clôture du programme 2014-2020 et démarrer la programmation 2021-2027.

L'EUROPE S'ENGAGE EN
GUADELOUPE



PLAN D' ACTIONS CLÔTURE

Objectif => suivre la clôture des projets financés et optimiser la remontée des demandes de paiement (DP) par les bénéficiaires pour vérification

Pour ce faire :

- Appui aux bénéficiaires (webinaires sur la saisie des DP sur E-Synergie, webinaires sur la commande publique, bilatérales, etc.) ;
- Renforcement des moyens (recrutement de 4 ETP supplémentaires entre novembre 2023 et janvier 2024 soit un effectif total de 15 ETP en charge de la vérification des dépenses (dont 2 dédiés ATMO CR) ;
- Revues hebdomadaires avec les équipes (tenue de comités de gestion, relance et suivi des bénéficiaires, etc.).

L'EUROPE S'ENGAGE EN
GUADELOUPE



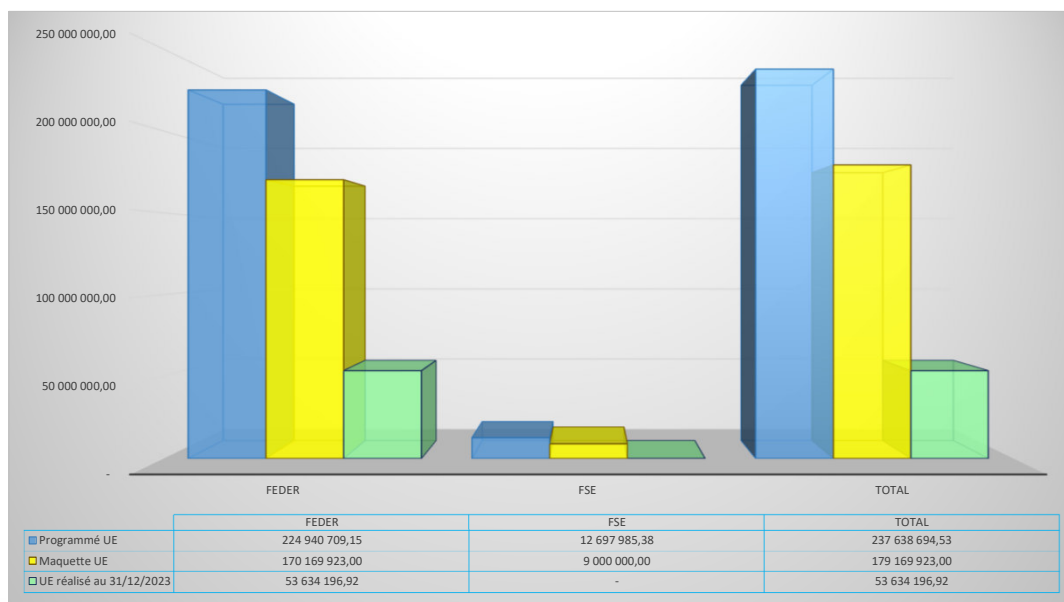
EN TERMES DE RÉALISATION

- 730 millions d'euros de crédits européens sont justifiés à ce jour par les bénéficiaires soit 92% des crédits alloués à la Région ;
- Dont 548 millions d'euros de crédits européens soit près 70% des crédits alloués à la Région déclarés à la Commission européenne ;
- Perspectives d'atterrissage à la clôture du programme : 99% de réalisation

L'EUROPE S'ENGAGE EN
GUADELOUPE



LA MISE EN ŒUVRE DE REACT EU SPÉCIFIQUEMENT



REACT EU

- Crédits supplémentaires débloqués par l'Union Européenne afin d'aider les Régions à relancer leurs économies fragilisées par la pandémie de COVID 19 ;
- Déployés sur des projets majeurs pour le territoire guadeloupéen ;
- 179 M€ de crédits européens alloués à la Région ;
- 46 % de l'enveloppe justifiée par les bénéficiaires à ce jour ;
- Perspectives d'atterrissage à hauteur de 139% à la clôture.

L'EUROPE S'ENGAGE EN
GADELOUPE



LE CHÈQUE ÉNERGIE : UNE RÉUSSITE DE FIN DE PROGRAMME !

OBJECTIF => SOUTENIR LES MÉNAGES LES PLUS VULNÉRABLES FACE À LA CRISE DE L'ÉNERGIE

Ce dispositif consiste à verser une aide financière par ménage vulnérable (revenu du foyer fiscal inférieur ou égal à 10 800 euros)

Enveloppe de 12 M€ financée à 100 % par l'Union européenne

Portage : Le Conseil régional de la Guadeloupe

Montant de l'aide : 220 € par ménage

Au final, 34 000 ménages éligibles et bénéficiaires du chèque énergie

L'EUROPE S'ENGAGE EN
GADELOUPE



02. Comité de suivi des programmes 2014-2020

PDR FEADER

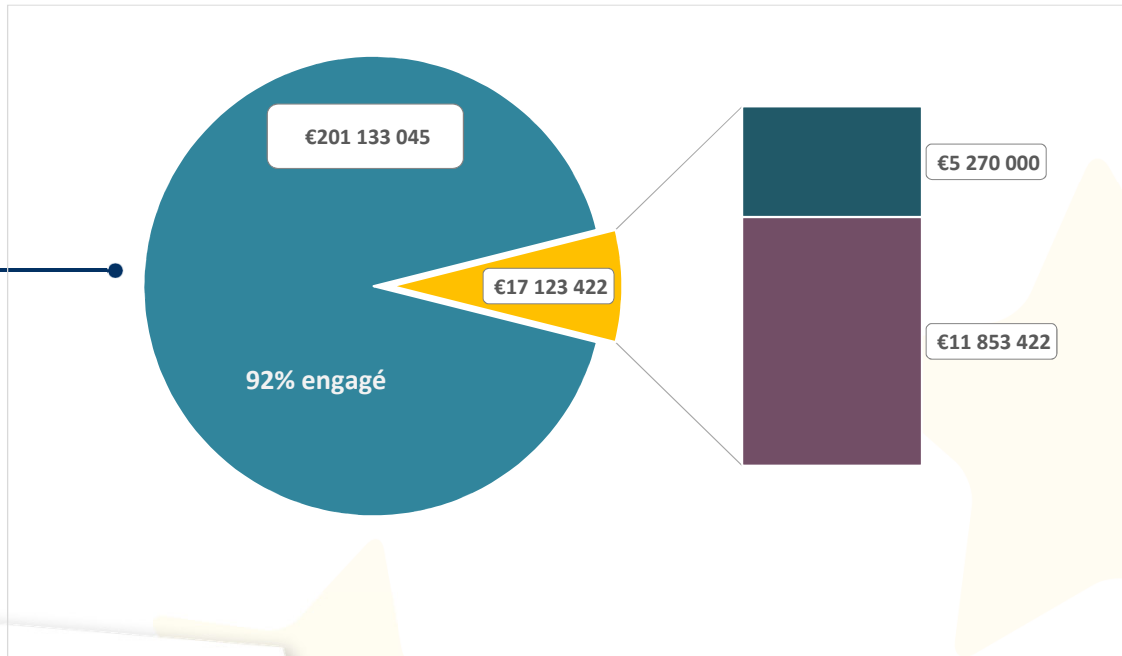
- Avancement, mise en œuvre de la transition

L'EUROPE S'ENGAGE EN
GUADELOUPE



Avancement

Etat de la programmation

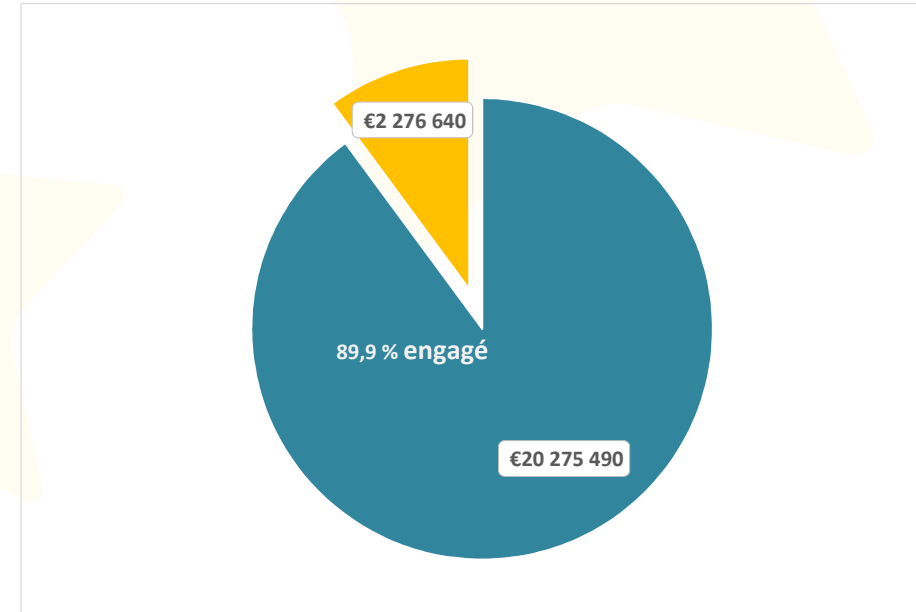


FEADER SOCLE : 218,2 M€ maqueté
 92% d'engagement (y compris les autorisations en attente)
 avec 5384 dossiers (dont 4058 dossiers relevant des plantations
 pérennes)
 5,2 M € à venir au regard des appels à projet 5.2 et 16.2
 A terme, sur-programmation à 103% selon les besoins
 d'engagement

L'EUROPE S'ENGAGE EN
GUADELOUPE



FEADER RELANCE : 22,55 M€ maqueté
 89,9 % d'engagement
 A venir engagement sur M20 + re ventilation SIGC

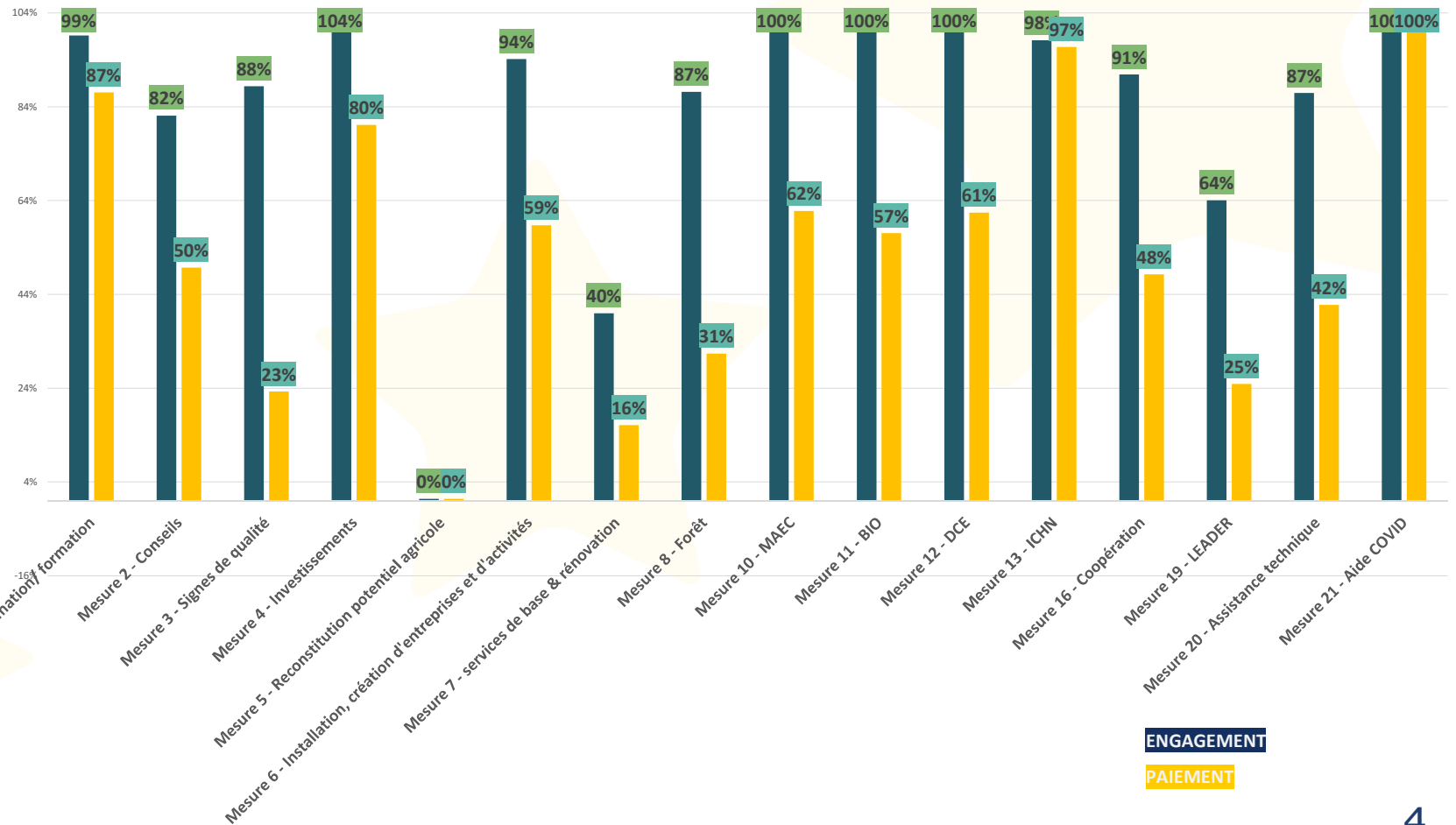


Avancement

Etat des paiements

FEADER SOCLE :

- 65% de paiement (février 2024) soit 141,966 M€
- 69,7 % de paiement sur le HSIGC (données à 2022)
- 139,39 M€ déclarés payés au 31/12/2023



L'EUROPE S'ENGAGE EN
GUADELOUPE

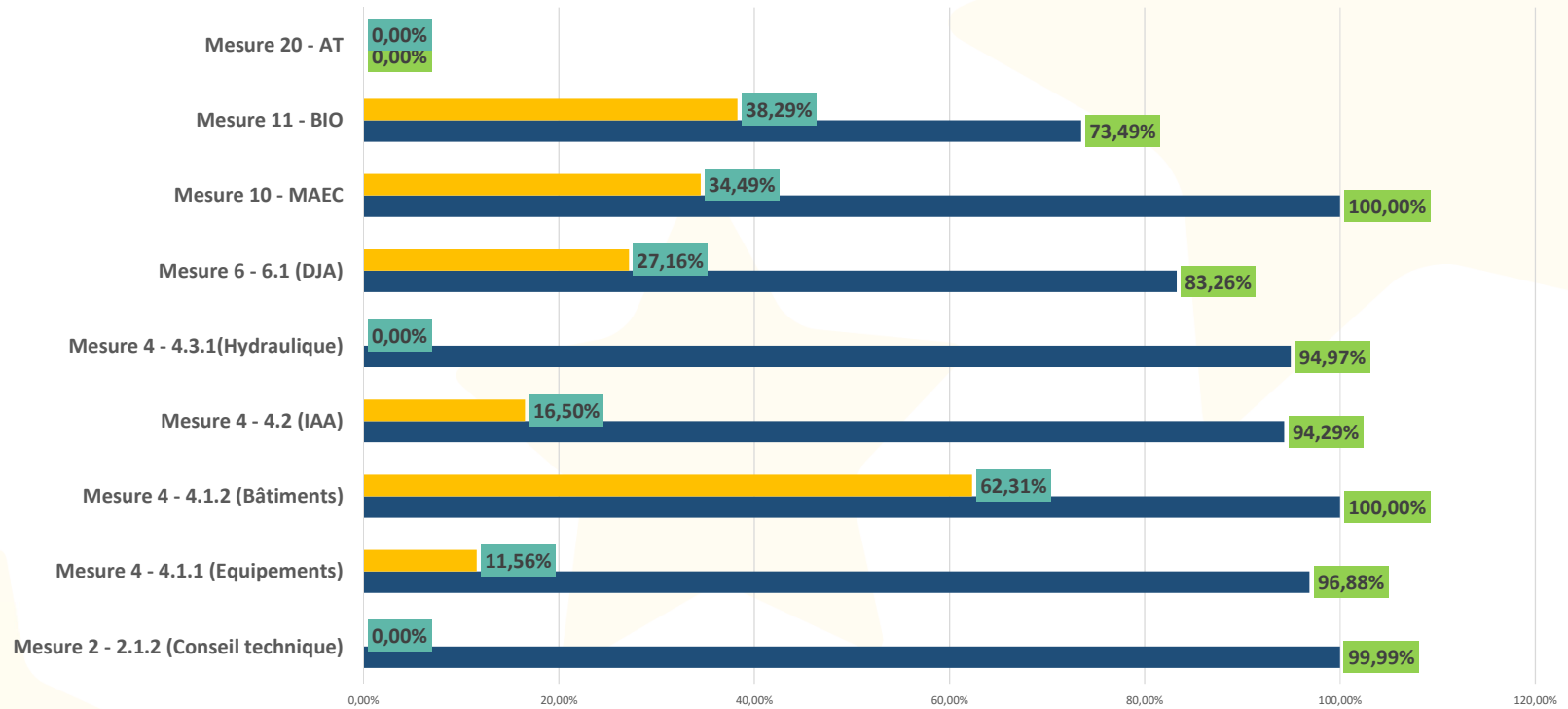


ENGAGEMENT

PAIEMENT

Avancement

Etat des paiements



FEADER RELANCE :
 13,3 % de paiements
 Données de paiement SIGC à 2022

ENGAGEMENT
PAIEMENT

L'EUROPE S'ENGAGE EN
GUADELOUPE



CLOTURE

PLAN D' ACTIONS ET PERSPECTIVES

CONTEXTE :

- Transmission des autorisations de paiement à l'ASP au plus tard le 30 juin 2025
- Plus de 1000 dossiers à traiter en DDP
- Des engagements à réaliser sur M19 et M4
- 2 sélections à opérer suite à appel à projet (16.2 et 5.2)

TRAITER L'ENGAGEMENT RESTANT :

- Traitement des dossiers restants en plantations pérennes d'ici à juin 2024.
- Finaliser l'engagement à fin mars en LEADER et équilibrer les maquettes entre GAL Guadeloupe en avril 2024
- Sélection dossiers 16.2 en mars et 5.2 en mai

VALORISER LE PAIEMENT EN 2024 :

- Relance en cours de tous les MO pour les opérations non finalisées (courrier et tel.)
- Calcul du temps passé à la clôture et organisation du service (Instruction/ supervision)
- Premier calendrier disponible d'ici à mi-avril sur la remontée des dépenses par mois

L'EUROPE S'ENGAGE EN
GADELOUPE



CLOTURE

VERSION 14 du PDRG-SM

Identification des besoins financiers et des engagements à venir

Modification de la maquette socle et de la maquette relance dans le respect des volumes de crédits fléchés environnement et climat

Actualisation du cadre de performance et de ces indicateurs

Rédaction de la V.14 et re-maquetage de type 11A présenté en consultation écrite du comité de suivi

L'EUROPE S'ENGAGE EN
GUADELOUPE



02. Comité de suivi des programmes 2014-2020

FEAMP

- Point d'étape de la clôture

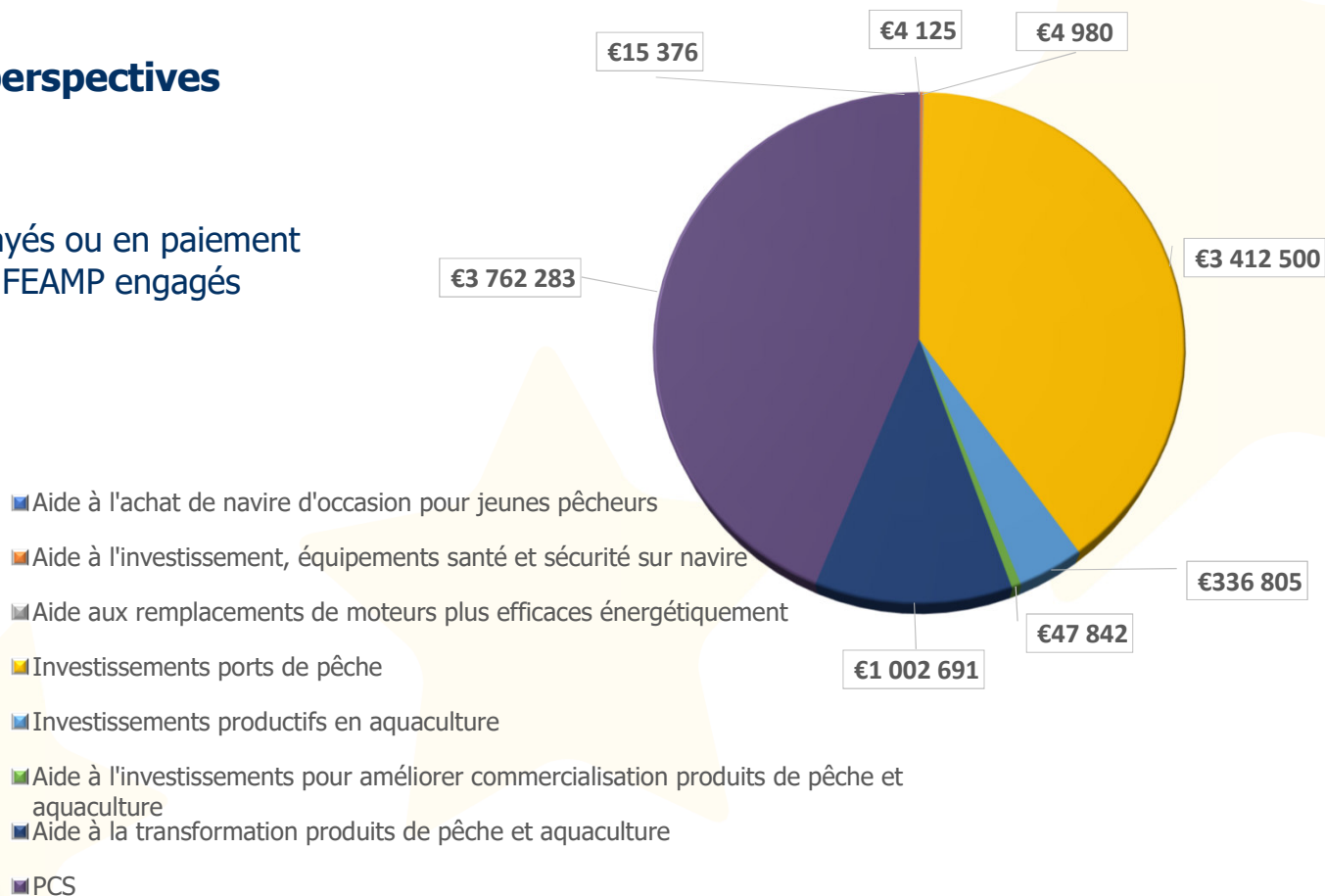
L'EUROPE S'ENGAGE EN
GUADELOUPE



PROGRAMMATION 2014-2020

Clôture et perspectives

435 dossiers payés ou en paiement
8 586 602 € de FEAMP engagés



L'EUROPE S'ENGAGE EN
GUADELOUPE

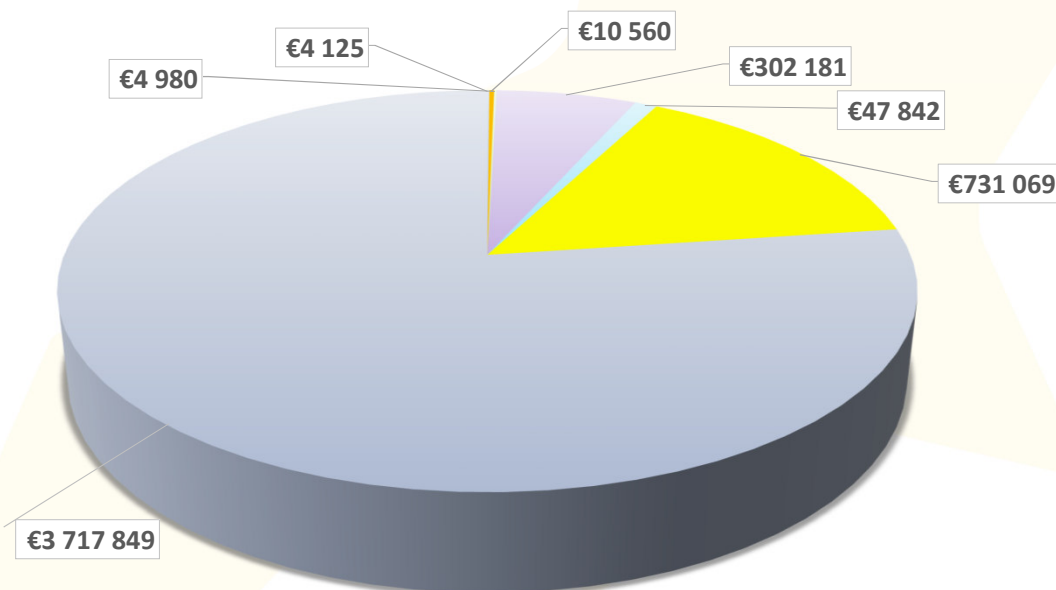


PROGRAMMATION 2014-2020

Clôture et perspectives

4 818 605 € de FEAMP payés.

• Dossiers ports : paiement en cours suite à validation des AP le 29/02/2024 pour un montant FEAMP de 2 798 337 €



- Aide à l'achat de navire d'occasion pour jeunes pêcheurs
- Aide à l'investissement, équipements santé et sécurité sur navire
- Aide aux remplacements de moteurs plus efficaces énergétiquement
- Investissements productifs en aquaculture

L'EUROPE S'ENGAGE EN
GUADELOUPE



03. Comité de suivi des programmes 2021-2027

PROGRAMME FSE+ ETAT

- Présentation des modalités du FSE+ ETAT
- Avancement

L'EUROPE S'ENGAGE EN
GUADELOUPE



Avancement PON FSE+ Guadeloupe

BREVE PRESENTATION DU PON FSE+

Madame Juliette MEMMI

DGEFP

L'EUROPE S'ENGAGE EN
GUADELOUPE



Avancement PON FSE+ Guadeloupe

P3 OSG : Promotion de l'apprentissage tout au long de la vie
Accompagnement des mutations économiques et formation des actifs occupés (fin de publication le 29 avril 2024)

Maquette OS UE : 5,7 M€

Enveloppe AAP : 3,5 M€

P2 OSF : Accès à l'emploi des jeunes
Prévention et lutte contre le décrochage scolaire

Maquette OS UE : 4,3 M€

Programmé UE : 1,2 M€

En instruction UE : 500K€

L'EUROPE S'ENGAGE EN
GUADELOUPE



Calendrier prévisionnel des AAP 2024

PRIORITÉS	OBJECTIFS SPECIFIQUES	MESURES	THEMATIQUES	MARS	AVRIL	MAI	JUIN	JUIL	SEPT	OCT	NOV	DEC
1	OSH	Inclusion active des personnes les plus éloignées du marché du travail	VAE	X								
1	OSH	Inclusion active des personnes les plus éloignées du marché du travail			X							
2	OSA	Accès à l'emploi et mesures d'activation pour les jeunes	ALTERNANCE ET APPRENTISSAGE	X								
2	OSA	Accès à l'emploi et mesures d'activation pour les jeunes	APPRENTISSAGE/REFERENT MOBILITE	X								
2	OSA	Accès à l'emploi et mesures d'activation pour les jeunes			X							
3	OSA	Accès à l'emploi et mesures d'activation pour les jeunes	PARCOURS DE FORMATION AU RSMA			X						
2	OSF	Egalité d'accès et suivi jusqu'à son terme d'un parcours d'éducation ou de formation	PREVENTION ET LUTTE CONTRE LE DECROCHAGE SCOLAIRE/ RECONDUCTION		X							
3	OSE	Améliorer l'efficacité des systèmes d'éducation pour mieux anticiper les mutations économiques	FORMATION DES EQUIPES EDUCATIVES		X							
3	OSG	Promouvoir l'apprentissage tout au long de la vie pour mieux anticiper les mutations économiques et faciliter les transitions professionnelles	ACCOMPAGNEMENT DES DIRIGEANTS					X				
3	OSG	Promouvoir l'apprentissage tout au long de la vie pour mieux anticiper les mutations économiques et faciliter les transitions professionnelles	ACCOMPAGNEMENT DES MUTATIONS ECONOMIQUES ET FORMATION DES ACTIFS OCCUPES / RECONDUCTION								X	
4	OSC	Promotion de la participation équilibrée des femmes et des hommes au marché de travail	EGALITE PROFESSIONNELLE ET DIALOGUE SOCIALE			X	X					
6	OSH	Innovation sociale	SOUTIEN A L'EXPERIMENTATION SOCIALE						X			
7	OSA	Allocation spécifique RUP	ACCOMPAGNEMENT VERS L'EMPLOI							X		
7	OSF	Allocation spécifique RUP	MOBILITE EUROPEENNE ET INTERNATIONALE OU VERS AUTRE TERRITOIRE ULTRA-MARIN									X

L'EUROPE S'ENGAGE EN
GUADELOUPE



03. Comité de suivi des programmes 2021-2027

PROGRAMME FEDER FSE+ REGION

- Avancement

L'EUROPE S'ENGAGE EN
GUADELOUPE



Rappel des enveloppes FEDER FSE 2021-2027



L'EUROPE S'ENGAGE EN
GUADELOUPE



COPINANCÉ PAR
L'UNION EUROPÉENNE

Avancement de la programmation

Etat des stocks, avancement et perspectives (1/2)

- 1er comité de programmation en décembre 2023 ;
- A ce jour, l'autorité de gestion dispose d'un stock de demandes de subvention (140 demandes pour 150 M€ au titre du FEDER, 7 demandes pour 5 M€ au titre du FSE) ;
- A ce jour, 5 projets financés pour 10 M€ de FEDER ;
- Poursuite des travaux d'instruction des demandes de subvention en veillant à leur complétude et à l'éligibilité des dépenses présentées sur la base des critères de sélection des dispositifs. Les actions sont d'ores et déjà mises en œuvre pour répondre à ces enjeux, et mieux accompagner les porteurs de projets ;
- Application des options de coûts simplifiés (en particulier d'un montant forfaitaire pour la formation professionnelle et l'aide au fret).

L'EUROPE S'ENGAGE EN
GUADELOUPE



Avancement de la programmation

Etat des stocks, avancement et perspectives (2/2)

En perspective, de prochains Appels à projets (AAP) et Appel à manifestation d'intérêt (AMI)

- D'ores et déjà, 1er appel à projets recherche collaboratif lancé le 23 février 2024

- AAP en préparation :

*3ème AAP sargassum

*Sur l'efficacité énergétique ou ENR

*FSE+ Formation innovante

- AMI sur le développement urbain en concertation avec les EPCI (OP 5)

L'EUROPE S'ENGAGE EN
GUADELOUPE



03. Comité de suivi des programmes 2021-2027

PROGRAMME FEDER FSE+ REGION

- Modifications du programme et du DOMO

L'EUROPE S'ENGAGE EN
GUADELOUPE



Révision du programme FEDER FSE+ 2021-2027

SYNTHESE DES EVOLUTIONS PROPOSÉES – V2 DU PROGRAMME

- **Actualisation de la stratégie du programme:**
- Création d'un nouvel objectif spécifique 3.1 « Une Guadeloupe plus connectée par l'amélioration de la mobilité en développant un RTE-t intelligent sure durable intermodal et résilient face aux facteurs climatiques » : à hauteur de 25 000 000 € pour adapter l'infrastructure portuaire dans une perspective de décarbonation de 50 % du transport maritime ;
- **Prise en compte du contexte actualisé s'agissant des travaux prévus en matière de mobilité et de numérique par :**
 - Une diminution de 13 000 000 € sur l'objectif spécifique (OS) 1.2 ;
 - Une diminution de 12 000 000 € sur l'objectif spécifique 2.8 .

L'EUROPE S'ENGAGE EN
GUADELOUPE



Actualisation du DOMO I FEDER FSE+ 2021-2027

SYNTHESE DES EVOLUTIONS PROPOSEES DU DOMO

- Tenir compte de la **révision du programme en cours** impactant : les fiches action, la maquette, les indicateurs, et les dépenses éligibles.

- **Autres modifications rédactionnelles:**
 - Intégrer la **réorganisation des services** de l'autorité de gestion ;
 - **Précisions** apportées en matière d'éligibilité des dépenses :
 - Affinage de la rédaction des dépenses éligibles et inéligibles (ex: BTP, imprimerie, aéronefs, dépenses de personnel, matériel roulant, flottant, volant...)
 - Précisions apportées en matière **d'éligibilité géographique** de l'opération et des porteurs.

L'EUROPE S'ENGAGE EN
GUADELOUPE



03. Comité de suivi des programmes 2021-2027

PSN FEADER

- Avancement

L'EUROPE S'ENGAGE EN
GUADELOUPE



ETAT DES STOCKS

Etat des dossiers reçus en « pré dépôt »

322 dossiers pour un total de FEADER de 63 005 252,60 €

Intervention	Nombre de dossiers reçus	Montant FEADER (€)
73.01 - soutien aux exploitations agricoles	270	26 957 993,64 €
73.02 - investissements agricoles non productifs	1	8 744,80 €
73.03 - soutien aux entreprises non agricoles	25	16 259 341,24 €
73.05 - amélioration des services de base et infrastructures dans les zones rurales	10	17 936 763,78 €
75.02 - aides à la création d'entreprises en milieu rural	3	146 292,55 €
77.05 - LEADER	7	641 572,20 €
Dossiers multi-mesures	6	854 544,39 €

L'EUROPE S'ENGAGE EN
GUADELOUPE



REGION
GUADELOUPE
Autorité de gestion

COPINANCÉ PAR
L'UNION EUROPEENNE

03. Comité de suivi des programmes 2021-2027

PSN FEADER

- Systèmes d'informations

L'EUROPE S'ENGAGE EN
GUADELOUPE





Pré-requis à l'ouverture de service	Situation	Commentaire
Plateforme de production et de préproduction installées et opérationnelles	OK	Paramétrage transversal à effectuer (création des enveloppes, Tiers, chargement référentiel...)
Dispositifs requis par l'AG pour vos dernières ouvertures de service paramétré (hors dispositifs LEADER)	- 73.01 : Aides aux investissements dans les exploitations	Dispositif en prestation mutualisée (IAA)
Dispositifs requis par l'AG sur le premier trimestre 2024 paramétrés (hors dispositifs LEADER)	- 73.03: Soutien aux activités économiques des entreprises off farm - 75.01 : Aide à l'installation en agriculture - 73.01	Les travaux de construction du formulaire de DA sont désormais terminés sur la 73.03. Des avancées importantes ont été faites sur la 75.01. Les travaux de construction continuent pour la 73.01 La charge de paramétrage restant importante, le processus a pris du retard consécutif aux travaux de sécurité du SI
Dispositifs requis par l'AG sur le quatrième trimestre 2024 paramétrés (hors dispositifs LEADER)	Planifié (4 dispositifs): 77;05: LEADER	Documents de paramétrages du dispositif en cours de finalisation
Dispositifs requis à l'ouverture de service testés par l'AG avec l'ASP (hors dispositifs LEADER)	Planifié (1 dispositif): 73.01 (73.03)	
Chaîne de support opérationnelle (interne AG et jonction avec le niveau 2/3 WLA/ASP)	OK	
Connexion SI ASP (Logic, RCI-PAC), GDI	En cours de réalisation	Séances de travail ont lieu entre les équipes ASP et DSI Guadeloupe
Communication et information auprès des populations concernées (newsletter, flyer, sessions de présentation, démonstrations...)	OK	Séminaires de lancement des programmes réalisés les 3, 4 et 10 mai dernier
Dossier d'homologation	Réalisé	Commission d'homologation replanifiée à mars 2024 suite aux travaux de l'audit de sécurité du prestataire ALMOND.
Conformité RGPD, AIPD, registre des traitements..	Réalisé	AIPD et PAS finalisés et transmis
Audit SSI de l'ASP	Réalisé	Instruction de la demande en cours

Légende

Satisfaisant



A contrôler



En risque



Bloqué



Ouverture en début avril

Utilisateur Authentifié  Jean-Francois BROLIRON 

Gestion des subventions et des aides individuelles
Les services en ligne



Etape en cours : Demande

Caractéristiques du demandeur

Respect des réglementations nationales et européennes

Description de l'opération

Dépenses prévisionnelles

Plan de financement prévisionnel du projet

Pièces justificatives

Engagements

Situation de l'entreprise au regard de la Directive 2000/60/CE du Parlement européen et du Conseil du 23/10/2000 établissant un cadre pour une politique communautaire dans le domaine de l'eau (DCE)

Votre entreprise est, au titre des prélèvements d'eau à titre individuel Déclarée Autorisée Non soumise

Votre entreprise se trouve dans un périmètre de captage Oui Non

Situation de l'entreprise au regard de la réglementation sur les installations classées pour la protection de l'environnement (ICPE) :

Votre entreprise est, au titre de la réglementation susvisée Déclarée Autorisée Non soumise

Situation de l'entreprise au regard du règlement sanitaire départemental (RSD)

Votre entreprise est, au titre de la réglementation susvisée Déclarée Autorisée Non soumise

[← Précédent](#)

[Suivant >](#)

ANNULER

SAUVEGARDER

VALIDER

03. Comité de suivi des programmes 2021-2027

PROGRAMME FEAMPA

- Avancement

L'EUROPE S'ENGAGE EN
GUADELOUPE



Programmation 2021 - 2027

Maquette et engagements

1.1	Renforcer les activités de pêche durable sur le plan économique, social et environnemental	4 045 279,66 €
1.5	Plan de compensation des surcoûts	5 388 666,00 €
1.6	Contribuer à la protection et à la restauration de la biodiversité et des écosystèmes aquatiques	587 070,00 €
2.1	Promouvoir les activités aquacoles durables	2 644 890,00 €
2.2	Promouvoir la commercialisation, la qualité et la valeur ajoutée des produits de la pêche et de l'aquaculture, ainsi que de la transformation de ces produits	1 175 000,00 €
3.1	Développement local par les acteurs locaux - GALPA	1 469 000,00 €
TOTAL hors AT		15 309 905,66 €

2 dossiers engagés pour un montant FEAMPA de 856 678 € (OS 2.2)
Campagne de dépôt PCS en cours.
Clôture au 31 mai 2024

L'EUROPE S'ENGAGE EN
GUADELOUPE



03. Comité de suivi des programmes 2021-2027

PROGRAMME FEAMPA

- Système d'information

L'EUROPE S'ENGAGE EN
GUADELOUPE



SYSTÈME D'INFORMATION SYNERGIE

Le programme FEAMPA 21-27 a pour autorité de gestion la Direction Générale des Affaires Maritimes, de la Pêche et de l'Aquaculture (DGAMPA). Celle-ci s'appuie sur plusieurs organismes intermédiaires (OI) pour la mise en œuvre du programme. La Région Guadeloupe en tant qu'Organisme Intermédiaire de Scénario 1, gère le programme FEAMPA dans le Système d'Information **SYNERGIE**.

Le suivi de cette programmation 21-27 se fera principalement à travers 4 blocs fonctionnels de l'outil :

- **e-Synergie** : Application Web permettant la dématérialisation,
- **Cœur de Métier** : Module de gestion et de suivi des demandes (DS/DP)
- **SIFA** : Suivi financier, appels de fonds, comptes annuels
- **SID** : Outils de pilotage et de suivi

L'EUROPE S'ENGAGE EN
GUADELOUPE



POINT D'ÉTAPE PARAMÉTRAGE

Systeme d'Information Synergie

MODULES	ÉTAT	% ACHÈVEMENT	NOTES
Portail e-Synergie	Terminé	100%	2 mesures à ouvrir post paramétrage
Module Cœur de Métier (CDM)	Terminé	100%	Evolutions tout au long du programme
Système d'information Financier des Aides (SIFA)	En cours	75%	Recopie en cours côté DP Synergie
Modules complémentaires (Fonction comptable/GPJ/PDC/Editique V2...)	En cours	50%	Livraison échelonnée par lots

L'EUROPE S'ENGAGE EN
GUADELOUPE



Assistance de 1^{er} niveau



- Création d'une adresse e-mail dédiée aux questions techniques et fonctionnelles concernant l'utilisation du portail e-Synergie :

referents.synergie@regionguadeloupe.fr

- Adaptation des guides utilisateurs pour la Guadeloupe:
 - Guide bénéficiaire - Création et gestion du compte utilisateur
 - Guide bénéficiaire - Dépôt de la demande de subvention
 - Guide bénéficiaire - Dépôt de la demande de paiement
- Présence d'un animateur FEAMPA sur le terrain et dans les agences France Services
- Programmation de Webinaires et Séminaires tout au long de la programmation
- « **Parcours Synergie 2.0** » pour la montée en compétence des agents

L'EUROPE S'ENGAGE EN
GUADELOUPE



03. Présentations transversales aux deux programmes

Etat d'avancement des plans d'évaluation des programmes

L'EUROPE S'ENGAGE EN
GUADELOUPE



SOMMAIRE

01

DISPOSITIF DE SUIVI & REPORTING

1.1 Programme 2014-2020 :

1.1.1 Révision de programme (V13 du PO FEDER-FSE Région, V10 du PO FEDER-FSE Etat, V13 du PDRGSM) ;

1.1.2 RAMO 2022 & Perspectives d'atterrissage cibles 2023.



1.2 Programme 2021-2027:

1.2.1 Révision de programme (V2) ;

1.2.2 Transmission de données et évolutions des systèmes d'information

02.

EVALUATION

2.1 Programme 2014-2020 :

2.1.1 Evaluation en cours ;

2.1.2 Evaluations d'impact à venir

2.2 Programme 2021-2027 :

2.2.1 Elaboration des plans d'évaluation 2021-2027 - Focus plan d'évaluation FEDER-FSE régional ;

2.2.2 Démarrage des travaux évaluatifs (FEADER)

L'EUROPE S'ENGAGE EN
GUADELOUPE



DISPOSITIF DE SUIVI & REPORTING

1.1 Programme 2014-2020 :

1.1.1 Révision de programme (V13 du PO FEDER-FSE, V10 du PO FEDER-FSE Etat, V13 du PDRGSM) :

Les indicateurs afférant aux programmes opérationnels FEDER/FSE et au programme de développement rural ont été amendés à l'occasion des travaux de révision intervenus entre mars et novembre 2023 :

- Modification des cibles (28 indicateurs) ;
- Modification de sources de données et de libellé (2 indicateurs)
- Rajout d'un indicateur au cadre de performance de l'axe 6 ;
- Suppression d'indicateurs à l'axe 17 (2 indicateurs) ;
- Création d'un indicateur dédié au suivi de la mise en œuvre du nouvel axe 18.

Ces amendements ont été répercutés au niveau des éléments de guidance méthodologiques et des systèmes d'information concernés.



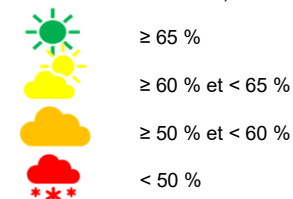
DISPOSITIF DE SUIVI & REPORTING

1.1 Programme 2014-2020 :

1.1.2 RAMO 2022 & Perspective d'atterrissage cibles 2023 :

- Point sur les rapports validés et validations pendantes ;
- Situation des programmes et perspectives par rapport aux cibles 2023/2025 :

Coefficient d'absorption (rapport entre la moyenne des taux de réalisation associée aux indicateurs de réalisation et le taux de réalisation des indicateurs financiers) :



PO Région (FEDER/FSE):

Axe d'intervention	Réalisation à date	Perspective de réalisation
Innovation & Compétitivité (AP1)		
Numérique (AP2)		
Energie (AP3)		
Risques (AP4)		
Environnement & patrimoine (AP5)		
Accessibilité & Mobilité (AP6)		
Urbain (AP7)		
Surcoûts (AP8)		
Capital humain (AP9)		
Insertion NEET (AP10)		
Capacité administrative (AP11)		
Crise COVID (AP14)		

PDRGSM (FEADER) :

Priorité d'intervention	Réalisation à date
Viabilité, compétitivité et innovation ; gestion durable des forêts (P2)	
Organisation de la chaîne alimentaire, du bien-être des animaux et de la gestion des risques (P3)	
Utilisation efficace des ressources, diminution de l'empreinte carbone et résilience par rapport au changement climatique (P4)	
Restauration, préservation et renforcement des écosystèmes (P5)	
Inclusion sociale, réduction de la pauvreté et développement économique des zones rurales (P6)	

PO Etat (FEDER/FSE):

Axe d'intervention	Réalisation à date
Accès à l'emploi (AP1)	
Adaptation des travailleurs, compétitivité des entreprises et emploi face aux mutations économiques AP2)	
Inclusion sociale et lutte contre la précarité (AP3)	
Lutte contre le décrochage scolaire et accès à une éducation de qualité (AP4)	
Crise COVID (AP15)	

NB: Les perspectives reposent sur des bilans en stock ou dont la remontée est connue de l'autorité de gestion (déclaratif porteur) à date. Les coefficients d'absorption sont susceptibles de variations à l'issue de la certification des demandes de paiement traitées.

DISPOSITIF DE SUIVI & REPORTING

1.2 Programme 2021-2027:

1.2.1 Révision de programme (V2)

Dans le cadre des travaux de révision relatifs à la première révision du programme FEDER/FSE+, le plan des indicateurs a été modifié comme suit :

- Modification des cibles (3 indicateurs) ;
- Création des indicateurs afférant au nouvel objectif spécifique (2 indicateurs).

A venir :

Ces amendements seront répercutés au niveau des éléments de guidance méthodologiques et du système d'information concerné (Synergie).

L'EUROPE S'ENGAGE EN
GUADELOUPE



DISPOSITIF DE SUIVI & REPORTING

1.2 Programme 2021-2027:

1.2.2 Transmission de données 2023-2024 et évolutions des systèmes d'information

Les premières valorisations sont intervenues en janvier 2024 en lien avec le démarrage de la programmation (comité régional unique de programmation de décembre 2023).

Des travaux d'automatisation et d'historicisation de ces transmissions de données sont en cours dans le cadre du décisionnel Synergie de même que d'autres modules utiles au dispositif de suivi évaluation tels que :

- l'import des participants FSE+ ;
- l'import entité (actions collectives, autres opérations à bénéficiaires finaux multiples) ;
- l'import des justificatifs probants associés aux valeurs déclarées.

L'EUROPE S'ENGAGE EN
GUADELOUPE



EVALUATION

2.1 Programme 2014-2020 :

2.1.1 Evaluation en cours (évaluation mutualisée REACT EU, évaluation ex post CE)

REACT EU :

- Cahier des charges en cours de finalisation courant février pour un démarrage des travaux prévu dans le courant du deuxième trimestre 2024 ;
- Une évaluation plurifonds en deux temps : analyse des données de réalisation puis évaluation de la mise en œuvre et des résultats) partir de questions évaluatives ;
- Spécificité des territoires insulaires souhaitée dans le cadre de cette évaluation mutualisée, que ce soit en terme de cadrage de la mission qu'en terme de référencement/focus ;
- Représentativité recherchée dans la composition du comité de pilotage constitué notamment des régions gestionnaires, de la DGEFP et de la DGOM.

2.1.2 Evaluations d'impact à venir (évaluations FEDER-FSE, évaluation ex post FEADER)

- Adjudication en cours de la prestation relative à l'évaluation d'impact d'environ 95 % des objectifs spécifiques FEDER-FSE ;
- Elaboration en cours de l'expression de besoin relative à l'évaluation ex post du PDRG, avec un renfort de l'observatoire du développement rural.
- Adjudication à venir relative à l'évaluation d'impact des objectifs spécifiques FEDER-FSE résiduels (AP7 et AP8 du PO régional)



EVALUATION

2.2 Programme 2021-2027 :

2.2.1 Elaboration des plans d'évaluation 2021-2027 – Focus sur le plan d'évaluation FEDER-FSE+ régional

- Validations intervenues à fin novembre 2023 pour la majorité des plans attendus
- Focus Plan régional FEDER/FSE+:



Efficacité
Efficience
Pertinence
Cohérence
Impact
Valeur ajoutée UE
Viabilité

L'EUROPE S'ENGAGE EN
GUADELOUPE



Listing des travaux :

- Conduite d'évaluations d'impact sur l'ensemble des priorités jusqu'à juin 2029 ;
- Démarrage des travaux dès novembre 2024 (évaluation visant à préparer l'examen à mi parcours qui débutera à partir de mars 2025).
- 2 évaluations thématiques prévues : S3 (avril 2026) et Principes horizontaux (avril 2027)

Les points d'attention à prendre en compte, ce faisant :

- L'adéquation des systèmes d'information aux exigences en matière de suivi-évaluation ;
- L'apprentissage, la production et le transfert de connaissance , l'implication des universitaires/centres de recherche ;
- La rationalisation du nombre de questions évaluatives ;
- La fiabilisation et le partage de la donnée ;
- La juste temporalité des évaluations et l'accessibilité des résultats ;
- Le décloisonnement de l'activité évaluative à l'échelle du territoire et des entités actrices ;

EVALUATION

2.3 Démarrage des travaux évaluatifs (FEADER)

- Evaluation de l'impact du PSN sur le bien être animal (valorisation importante des données 2014-2020 + accent souhaité sur le volet préconisation) ;
- Evaluation de la mise en œuvre du PSN.

L'EUROPE S'ENGAGE EN
GUADELOUPE

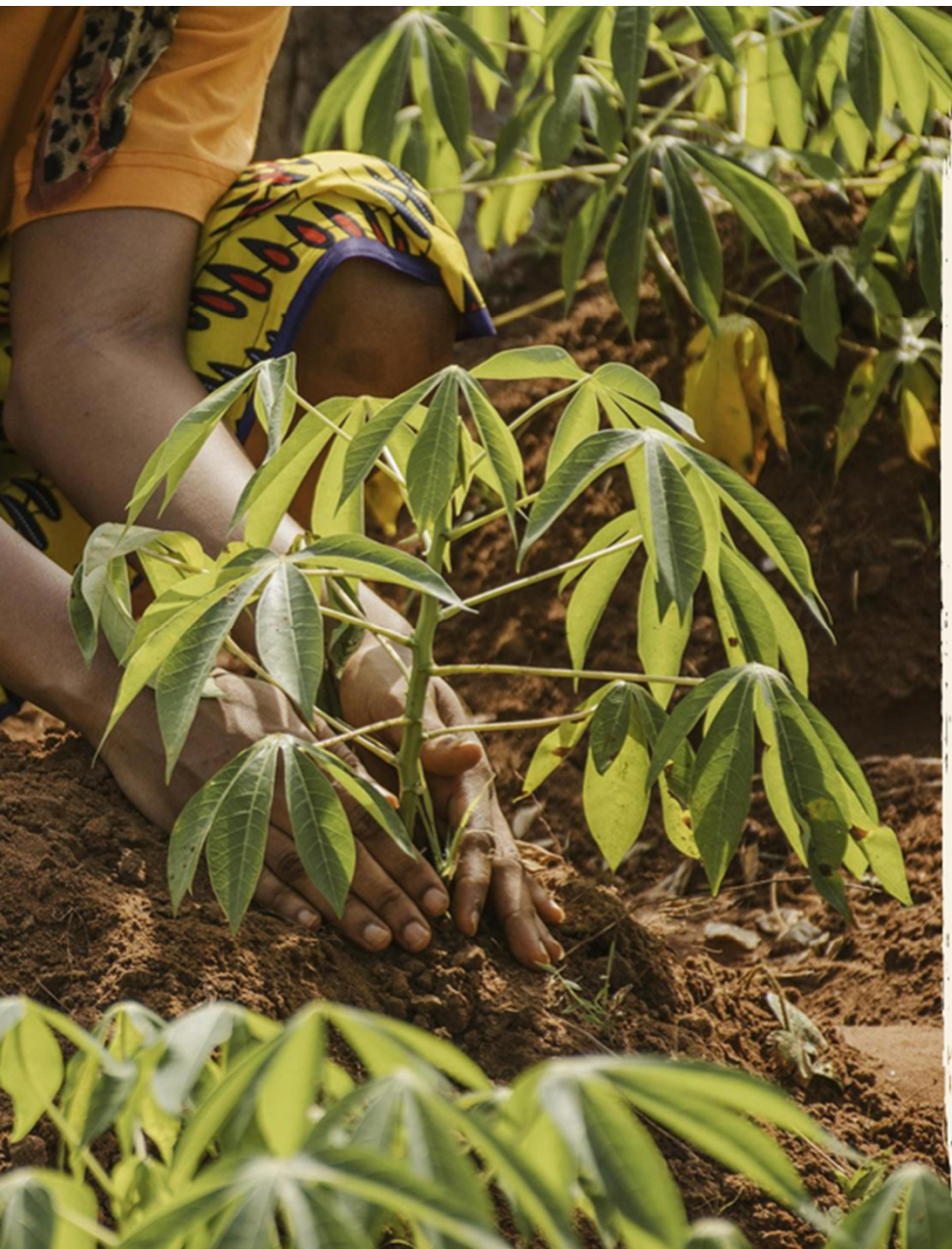


03. Présentations transversales aux deux programmes

Avancement du Réseau rural régional

L'EUROPE S'ENGAGE EN
GUADELOUPE





SOMMAIRE

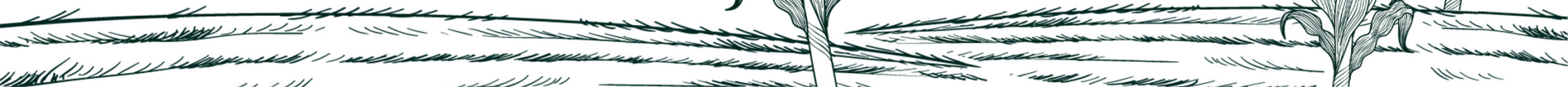
EN 2023, Thématique déployée
« l'Europe de la Proximité »

- 01 LA DYNAMIQUE RENFORCEE
DU RESEAU RURAL
- 02 L'ANIMATION REGIONALE
VOULUE PAR LE RESEAU RURAL
- 03 L'INFORMATION





LA DYNAMIQUE RENFORCEE DU RESEAU RURAL



APPUI LEADER



COOPERATION TRANSNATIONALE

Visite d'étude d'une délégation de GAL de la ROUMANIE, thème :
TOURISME CREATIF.



FORMATION LEADER FRANCE

- Développer les connaissances au montage et à la gestion de projets européens LEADER ;
- Encourager l'animation, l'évaluation, la communication et la construction d'un programme LEADER.



APPUI LEADER

Synergie entre les GAL et le RRR
Orientation des porteurs de projets :
AG FEADER → GAL Leader ;
GAL Leader → AG FEADER.

Echanges constants

- Plan d'action de communication LEADER commun ;
- Réunions bilatérales.

Visites de projets

- Partage d'expériences ;
- Partage de bonnes pratiques ;
- Promotion de la diversité des projets financés ;
- Renforcement de l'approche inter GAL.



APPUI GO PEI



Partenariat KariBioKreyol (INRAe)
Séminaire de restitution du projet et ateliers

Ateliers et table ronde
Comment le FEADER finance l'adaptation au changement climatique au niveau local ?
Présentation des fiches mesures et du travail collaboratif

Action de vulgarisation avec les GO PEI
Travaux de recherches (instituts de recherches, association...)

Ateliers projet Projet CarNet'Adapt (ADEME) Mission du réseau rural,
identifier et renforcer le réseau d'acteur, accompagner la valorisation des
projets

Stand BIK AGR'INNOV (RITA)
- Financer l'autonomie de l'agriculteur et l'innovation ;
- Comprendre l'intérêt des investissements mutualisés.



APPUI PARTENAIRES



Action d'accompagnement, bien compléter son dossier de demande FEADER ou LEADER

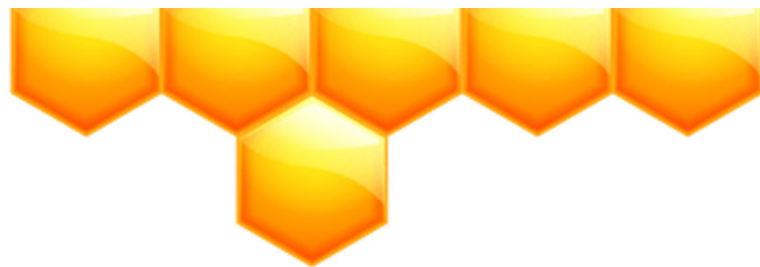
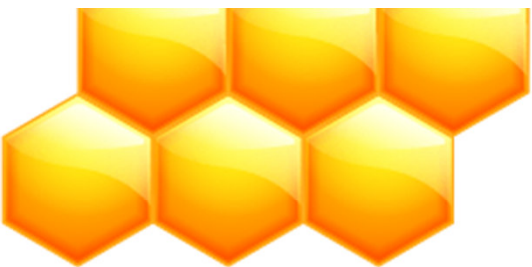
Stands institutionnels

- AGROBUSINESS (CAP EXCELLENCE), financer l'agrotransformation ;
- ZASJET PEYI (CARL), financer les acteurs de la production locale pour s'inscrire durablement dans un PAT.

Invitations des partenaires à des événements pour intervenir sur le FEADER

Divers mailing List rassemblant une cartographie très large des acteurs chambres consulaires, EPCL, collectivités locales, groupes opérationnels du PEI, association, organisations professionnelles, partenaires institutionnels, consultants...





L'ANIMATION REGIONALE VOULUE PAR LE RESEAU RURAL



LE TRES JOLI MOIS DE L'EUROPE



#MEurope #EUnmyregion
Joli mois de l'Europe

Le réseau rural Guadeloupe vous invite à découvrir

LES SENTIERS LEADER DU PAPILLON

En partenariat avec les GAL LEADER du territoire
Découvrez des projets cofinancés près de chez vous

- **MARDI 16 MAI 2023**
GAL NORD GRANDE-TERRE
- **MERCREDI 24 MAI 2023**
GAL SUD BASSE-TERRE
- **MARDI 30 MAI 2023**
GAL NORD BASSE-TERRE

#MEurope #EUnmyregion
Joli mois de l'Europe

LE RÉSEAU RURAL GUADELOUPE VOUS INVITE AU :

SEMINAIRE DE RESTITUTION LAWONN POU RAS KREYOL

Construisons ensemble un plan d'action pour la sauvegarde des races Créoles et la prospérité des éleveurs

JEUDI 11 MAI 2023
DE 12H00 À 19H00
À L'INRAE
À DUCLOS PETIT-BOURG

Projet KARIBIOKREYOL
porté par l'INRAe et l'ITEL
Au programme :

- Repas
- Restitution des propositions
- Elaboration des plans d'action
- Débat s'engageant pour les races Créoles



Contacts :
GAL Nord Grande-Terre : 0590.48.77.80 / GAL Sud Basse-Terre : 0590.41.57.52 /
Gal Nord Basse-Terre : 06 90 92 57 75 / Réseau rural : 0690.52.18.70

Contact : Catherine ANNETTE – Tél. : 0590 25 59 79 – Mail : Catherine.annette@inrae.fr



LES WEBINAIRES

WEBINAIRE
COMMENT DÉPOSER MA DEMANDE DE PAIEMENT FEADER ?
MODALITÉS ET POINTS DE VIGILANCE

MARDI 12 SEPTEMBRE
À 14H30

ID DE RÉUNION : 899 7373 8965
CODE SECRET : 147037



INFO : 06.90.52.18.70
MAIL : CATHY.PIERRE@REGIONGUADELOUPE.FR

WEBINAIRE
RÉPONDRE À L'APPEL À PROJETS 5.2

Assurer la remise en état des infrastructures et des outils de production agricole après la survenue du phénomène climatique FIONA

JEUDI 14 SEPTEMBRE
À 15H00

ID DE RÉUNION : 883 7111 2933
CODE SECRET : 020898



INFO : 06.90.52.18.70
MAIL : CATHY.PIERRE@REGIONGUADELOUPE.FR

WEBINAIRE
“ COMMENT DÉPOSER MA DEMANDE DE PAIEMENT LEADER ? ”

LUNDI 26 FÉVRIER 2024
DE 15H00 À 16H30

ID DE RÉUNION : 830 9072 8940
CODE SECRET : 104814



LES ANIMATIONS THEMATIQUES

Matinée technique
d'information : entre
terre et mer, financer les
compétences rurales

- Identifier des potentiels porteurs de projet ;
- Soutenir le développement économique d'une île à double insularité ;
- Présenter les dispositifs financiers européens et régionaux,
- Accompagner l'ingénierie de projet.

Conférence, NOUS FEMMES « LEADER »

Dans le cadre des festivités commémorant la journée internationale des droits de la femme :

- Témoignages de femmes aux parcours inspirants ;
- Projection de vidéos pour mettre en lumière des entrepreneures financées à travers le LEADER ;
- Ti kozé : freins et leviers dans l'accès à l'emploi des femmes en milieu rural.

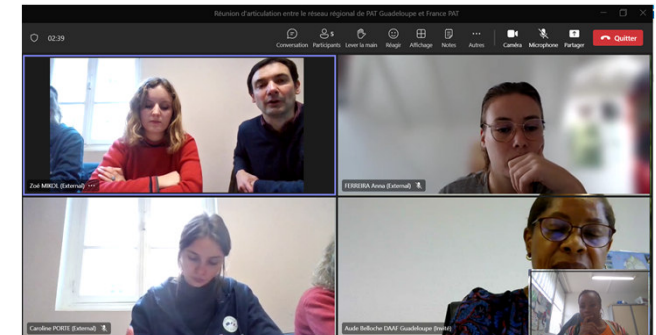


A L'ECHELLE NATIONALE



La Guadeloupe complétait la liste des trois Régions sélectionnées lors de l'assemblée générale du RNAR pour parler de l'animation régionale.

MEMBRE DU COMITE EDITORIAL DE LA NEWSLETTER DU RNAR



MEMBRE DU GROUPE DE TRAVAIL PAT
Le 1^{er}/02/2024 : réunion d'articulation entre le réseau régional de PAT (Projet Alimentaire Territorial) Guadeloupe et France PAT.



MEMBRE DU PROJET « DEVELOPPER L'ENGAGEMENT EUROPEEN DANS LES REGIONS D'OUTRE-MER (DROM)

Le 07/02/2024 : séance de travail sur l'articulation possible avec le programme LEADER.

MEMBRE DU COMITE CONSULTATIF LEADER

Le 22/02/2024 : premier comité consultatif Leader de la programmation 2023-2027.



L'INFORMATION



NEWSLETTER N°3 MARS 2023

RESEAU RURAL GUADELOUPE

UNE FORCE DE RESEAU

POUR ESSAIER LES BONNES PRATIQUES

ACTEURS DU FEADER

LE RENFORCEMENT DES COMPETENCES

Le contrat de territoire du Réseau Rural de Guadeloupe, avec un volet de renforcement des compétences, a été signé le 15 mars 2023. Ce volet vise à accompagner les acteurs du territoire à développer leurs compétences et à améliorer leurs pratiques professionnelles. Les actions sont structurées en quatre axes : accompagnement individuel, accompagnement collectif, accompagnement territorial et accompagnement des territoires ruraux.

COUP DE COEUR DU RESEAU RURAL

LES BONS PRATIQUES

Le Réseau Rural de Guadeloupe a organisé une série de ateliers de travail pour partager les bonnes pratiques des acteurs du territoire. Ces ateliers ont permis de mettre en lumière les actions innovantes et les succès réalisés par les acteurs du territoire. Les bonnes pratiques sont regroupées en quatre axes : accompagnement individuel, accompagnement collectif, accompagnement territorial et accompagnement des territoires ruraux.

LES DESTRIERS DU NORD

Le Réseau Rural de Guadeloupe a financé le projet de création d'un atelier de travail pour les destriers du Nord. Ce projet vise à accompagner les destriers du Nord à développer leurs compétences et à améliorer leurs pratiques professionnelles. Les actions sont structurées en quatre axes : accompagnement individuel, accompagnement collectif, accompagnement territorial et accompagnement des territoires ruraux.

SARL GENIE ASSISTANCE

Le Réseau Rural de Guadeloupe a financé le projet de création d'une SARL de génie assistance. Ce projet vise à accompagner les acteurs du territoire à développer leurs compétences et à améliorer leurs pratiques professionnelles. Les actions sont structurées en quatre axes : accompagnement individuel, accompagnement collectif, accompagnement territorial et accompagnement des territoires ruraux.

LE CATELIER DU BLE

Le Réseau Rural de Guadeloupe a financé le projet de création d'un atelier de travail pour le Cateulier du Blé. Ce projet vise à accompagner les acteurs du territoire à développer leurs compétences et à améliorer leurs pratiques professionnelles. Les actions sont structurées en quatre axes : accompagnement individuel, accompagnement collectif, accompagnement territorial et accompagnement des territoires ruraux.

PREMIERE ETAPE POUR LE PROJET INTERRES CARNET D'APPAT

Le Réseau Rural de Guadeloupe a financé le projet de création d'un atelier de travail pour le projet Interres Carnet d'Appât. Ce projet vise à accompagner les acteurs du territoire à développer leurs compétences et à améliorer leurs pratiques professionnelles. Les actions sont structurées en quatre axes : accompagnement individuel, accompagnement collectif, accompagnement territorial et accompagnement des territoires ruraux.

RESEAU RURAL GUADELOUPE

UNE FORCE DE RESEAU

LA NEWSLETTER

PROJETS SOUTENUS PAR LE FONDS EUROPEEN FEADER A TRAVERS LE PROGRAMME LEADER

SARL GENIE ASSISTANCE

Genie Assistance est une société créée dans le bourg de la commune de Pointe-à-Pitre. Elle propose des services d'accompagnement administratif et relationnel, de gestion de données, de suivi de dossiers, de maintenance de structures existantes et de mise à disposition de logiciels.

CONTACT: Cécile MATHIEU
Tel : 06 90 79 00 20
Mail : cecile.mathieu@genieassistance.com

DOMAINE DE VANIEL

Depuis le 1990, l'exploitation familiale de Vaniel s'occupe de diverses activités agricoles et horticoles (bananes, avocats, oranges, manges, glaces...) pour répondre à la demande de produits locaux de qualité. L'exploitation familiale de Vaniel s'occupe de diverses activités agricoles et horticoles (bananes, avocats, oranges, manges, glaces...) pour répondre à la demande de produits locaux de qualité.

CONTACT: Jean-Michel VANIEL
Tel : 06 90 79 00 20
Mail : jean-michel.vaniel@domaine-davianiel.com

AGENCE DE COMMUNICATION AUDIOVISUELLE MULTI RESEAU, MULTIMEDIA INNOVANTE

Membre du Pôle Média, l'agence de communication audiovisuelle Multi Réseau, Multimedia Innovante propose des services de communication audiovisuelle et multimédia innovants. Les services proposés sont : production de vidéos, animation de vidéos, montage de vidéos, diffusion de vidéos, etc.

CONTACT: Jean-Michel VANIEL
Tel : 06 90 79 00 20
Mail : jean-michel.vaniel@multi-reseau.com

LES DESTRIERS DU NORD

Le Réseau Rural de Guadeloupe a financé le projet de création d'un atelier de travail pour les destriers du Nord. Ce projet vise à accompagner les destriers du Nord à développer leurs compétences et à améliorer leurs pratiques professionnelles. Les actions sont structurées en quatre axes : accompagnement individuel, accompagnement collectif, accompagnement territorial et accompagnement des territoires ruraux.

CONTACT: Christophe MAHA
Tel : 06 90 79 00 20
Mail : christophe.maha@destriers-du-nord.com

LE CATELIER DU BLE

Le Réseau Rural de Guadeloupe a financé le projet de création d'un atelier de travail pour le Cateulier du Blé. Ce projet vise à accompagner les acteurs du territoire à développer leurs compétences et à améliorer leurs pratiques professionnelles. Les actions sont structurées en quatre axes : accompagnement individuel, accompagnement collectif, accompagnement territorial et accompagnement des territoires ruraux.

CONTACT: Jean-Michel VANIEL
Tel : 06 90 79 00 20
Mail : jean-michel.vaniel@cateulier-du-ble.com

PREMIERE ETAPE POUR LE PROJET INTERRES CARNET D'APPAT

Le Réseau Rural de Guadeloupe a financé le projet de création d'un atelier de travail pour le projet Interres Carnet d'Appât. Ce projet vise à accompagner les acteurs du territoire à développer leurs compétences et à améliorer leurs pratiques professionnelles. Les actions sont structurées en quatre axes : accompagnement individuel, accompagnement collectif, accompagnement territorial et accompagnement des territoires ruraux.

CONTACT: Jean-Michel VANIEL
Tel : 06 90 79 00 20
Mail : jean-michel.vaniel@interres.com

RESEAU RURAL GUADELOUPE

UNE FORCE DE RESEAU

UN OUTIL DE DEVELOPPEMENT TERRITORIAL : LEADER

TROUPEE NATIONAL DES FEEDERS POUR L'INNOVATION ET L'EXPERIMENTATION EN MILIEU RURAL 2022

Le 16 novembre dernier, le Réseau Rural de Guadeloupe a organisé la Troisième Journée Nationale des Feeder pour l'Innovation et l'Expérimentation en Milieu Rural 2022. Cette journée a permis de partager les bonnes pratiques et les succès réalisés par les acteurs du territoire.

CONTACT: Jean-Michel VANIEL
Tel : 06 90 79 00 20
Mail : jean-michel.vaniel@troupee-nationale.com

LA 2^{ME} EDITION DU CONCOURS AGREEN STARTUP GUADELOUPE EST LANCEE

Le Réseau Rural de Guadeloupe lance la deuxième édition du concours Agreen Startup Guadeloupe. Ce concours vise à accompagner les startups agricoles à développer leurs compétences et à améliorer leurs pratiques professionnelles. Les actions sont structurées en quatre axes : accompagnement individuel, accompagnement collectif, accompagnement territorial et accompagnement des territoires ruraux.

CONTACT: Jean-Michel VANIEL
Tel : 06 90 79 00 20
Mail : jean-michel.vaniel@agreen-startup.com

RESEAU RURAL GUADELOUPE

UNE FORCE DE RESEAU

Le Réseau Rural de Guadeloupe a financé le projet de création d'un atelier de travail pour le Réseau Rural Guadeloupe. Ce projet vise à accompagner les acteurs du territoire à développer leurs compétences et à améliorer leurs pratiques professionnelles. Les actions sont structurées en quatre axes : accompagnement individuel, accompagnement collectif, accompagnement territorial et accompagnement des territoires ruraux.

CONTACT: Jean-Michel VANIEL
Tel : 06 90 79 00 20
Mail : jean-michel.vaniel@reseau-rural.com

RESEAU RURAL GUADELOUPE

UNE FORCE DE RESEAU

Le Réseau Rural de Guadeloupe a financé le projet de création d'un atelier de travail pour le Réseau Rural Guadeloupe. Ce projet vise à accompagner les acteurs du territoire à développer leurs compétences et à améliorer leurs pratiques professionnelles. Les actions sont structurées en quatre axes : accompagnement individuel, accompagnement collectif, accompagnement territorial et accompagnement des territoires ruraux.

CONTACT: Jean-Michel VANIEL
Tel : 06 90 79 00 20
Mail : jean-michel.vaniel@reseau-rural.com

RESEAU RURAL GUADELOUPE

UNE FORCE DE RESEAU

Le Réseau Rural de Guadeloupe a financé le projet de création d'un atelier de travail pour le Réseau Rural Guadeloupe. Ce projet vise à accompagner les acteurs du territoire à développer leurs compétences et à améliorer leurs pratiques professionnelles. Les actions sont structurées en quatre axes : accompagnement individuel, accompagnement collectif, accompagnement territorial et accompagnement des territoires ruraux.

CONTACT: Jean-Michel VANIEL
Tel : 06 90 79 00 20
Mail : jean-michel.vaniel@reseau-rural.com

RESEAU RURAL GUADELOUPE

UNE FORCE DE RESEAU

Le Réseau Rural de Guadeloupe a financé le projet de création d'un atelier de travail pour le Réseau Rural Guadeloupe. Ce projet vise à accompagner les acteurs du territoire à développer leurs compétences et à améliorer leurs pratiques professionnelles. Les actions sont structurées en quatre axes : accompagnement individuel, accompagnement collectif, accompagnement territorial et accompagnement des territoires ruraux.

CONTACT: Jean-Michel VANIEL
Tel : 06 90 79 00 20
Mail : jean-michel.vaniel@reseau-rural.com

NEWSLETTER N°4 JUILLET 2023

RESEAU RURAL GUADELOUPE

UNE FORCE DE RESEAU

POUR ESSAIER LES BONNES PRATIQUES

PRESENTATION SOMMAIRE DES INTERVENTIONS

MAJESTY

INVESTISSEMENTS

INSTALLATION

COOPERATION, INNOVATION ET DEMARCHES COLLECTIVES

CONSEIL ECONOMIQUE DE CONNAISSANCES

MAJESTY DU PROGRAMME

Budget 2023 (en milliers d'euros)

Intervention	2023	2024	2025	2026	2027	2028	2029	2030
MAJESTY	1000	1000	1000	1000	1000	1000	1000	1000
INVESTISSEMENTS	1000	1000	1000	1000	1000	1000	1000	1000
INSTALLATION	1000	1000	1000	1000	1000	1000	1000	1000
COOPERATION, INNOVATION ET DEMARCHES COLLECTIVES	1000	1000	1000	1000	1000	1000	1000	1000
CONSEIL ECONOMIQUE DE CONNAISSANCES	1000	1000	1000	1000	1000	1000	1000	1000

PARLONS PROJET

PROMOTION DE LA PLATEFORME MULTI-ACTEURS MIA EN FLEUR DANS LE CADRE DU PROJET CAGARD

Le Réseau Rural de Guadeloupe a financé le projet de promotion de la plateforme Multi-Acteurs MIA en Fleur dans le cadre du projet Cagard. Ce projet vise à accompagner les acteurs du territoire à développer leurs compétences et à améliorer leurs pratiques professionnelles. Les actions sont structurées en quatre axes : accompagnement individuel, accompagnement collectif, accompagnement territorial et accompagnement des territoires ruraux.

CONTACT: Jean-Michel VANIEL
Tel : 06 90 79 00 20
Mail : jean-michel.vaniel@multi-acteurs.com

RESEAU RURAL GUADELOUPE

UNE FORCE DE RESEAU

Le Réseau Rural de Guadeloupe a financé le projet de création d'un atelier de travail pour le Réseau Rural Guadeloupe. Ce projet vise à accompagner les acteurs du territoire à développer leurs compétences et à améliorer leurs pratiques professionnelles. Les actions sont structurées en quatre axes : accompagnement individuel, accompagnement collectif, accompagnement territorial et accompagnement des territoires ruraux.

CONTACT: Jean-Michel VANIEL
Tel : 06 90 79 00 20
Mail : jean-michel.vaniel@reseau-rural.com

RESEAU RURAL GUADELOUPE

UNE FORCE DE RESEAU

Le Réseau Rural de Guadeloupe a financé le projet de création d'un atelier de travail pour le Réseau Rural Guadeloupe. Ce projet vise à accompagner les acteurs du territoire à développer leurs compétences et à améliorer leurs pratiques professionnelles. Les actions sont structurées en quatre axes : accompagnement individuel, accompagnement collectif, accompagnement territorial et accompagnement des territoires ruraux.

CONTACT: Jean-Michel VANIEL
Tel : 06 90 79 00 20
Mail : jean-michel.vaniel@reseau-rural.com

RESEAU RURAL GUADELOUPE

UNE FORCE DE RESEAU

Le Réseau Rural de Guadeloupe a financé le projet de création d'un atelier de travail pour le Réseau Rural Guadeloupe. Ce projet vise à accompagner les acteurs du territoire à développer leurs compétences et à améliorer leurs pratiques professionnelles. Les actions sont structurées en quatre axes : accompagnement individuel, accompagnement collectif, accompagnement territorial et accompagnement des territoires ruraux.

CONTACT: Jean-Michel VANIEL
Tel : 06 90 79 00 20
Mail : jean-michel.vaniel@reseau-rural.com



LES NOUVEAUX ARTICLES DEDIES A L'INFORMATION

SÉMINAIRE

« LAWONN POU RAS KREYOL »

Retour sur le séminaire organisé le jeudi 11 mai 2023 au Centre Culturel Domotica à Pointe-à-Pitre (PAP), par l'INRAE et l'ITEL en partenariat avec le Réseau Rural Guadeloupéen sur le projet KARISSOKEYOL (KariSSOKeyOL : Karibéen Renaissance Organisationnelle des Agriculteurs Innovateurs) pour des systèmes d'élevage valorisant les races Créoles.

Dans le cadre de la 6ème édition du 1er mois de l'Équipe 2023, organisée par le Réseau Rural Guadeloupéen, le réseau rural a souhaité valoriser un projet innovant par le FEADER au travers de la mesure 16 du Partenariat Européen pour l'Innovation (PEI) et la collectivité régionale.

Pour le réseau rural, cette action visait à mettre en lumière les projets et les bonnes pratiques du territoire menés par les groupes représentatifs (GOPE).

Ce séminaire de restitution « Construisons ensemble les plans d'action pour la sauvegarde des races Créoles en Guadeloupe », organisé en partenariat avec l'INRAE et l'ITEL, a intégré l'axe du projet concernant la co-construction d'innovations organisationnelles pour la sauvegarde et le maintien des races Créoles (bovines, caprines, porcines).

L'objectif de cette rencontre a été d'aller vers l'élaboration de plans d'action pour et avec les différents acteurs : chercheurs, éleveurs, touchés-charcutiers, cubeliers, représentants d'organisations professionnelles agricoles et de filière, d'associations, de représentants l'État et de la Région, des réseaux ruraux et d'innovations agricoles.

Retour sur le séminaire réalisé par la Chargée diffusion Informations Europe du conseil régional dans le cadre du « 1er mois de l'Équipe ».

Le projet vous intéresse contactez : Jean-Luc GOURDINE, Chef de projet (INRAE), Jean-Luc.gourdine@inrae.fr / Xavier KANDE (ITEL), xavier.kande@itel.gu.fr



RESEAUX : CONTACTS : Cayla PERRO (Coordination Interprofessionnelle Réseau Rural Guadeloupéen - Conseil Régional de Guadeloupe) : Direction Départementale : 02 99 12 12 12 - 1140 - c.perro@direction.guadeloupe.gouv.fr / 1140 - associations@direction.guadeloupe.gouv.fr - Facebook : Le Réseau Rural Guadeloupéen Plus d'informations sur les fonds européens en Guadeloupe : guadeloupe.gouv.fr



Les sentiers LEADER du papillon

Dans le cadre de la 6ème édition du « 1er mois de l'Équipe » et en partenariat avec les GAL, Nord Grande-Terre, Sud Basses-Terre et Nord Basses-Terre, le réseau rural organise le « 1er mois de l'Équipe » afin de valoriser les projets innovants lancés par le programme LEADER et le conseil régional de Guadeloupe. Le thématique choisie est celle de la filière organique de notre territoire, mais aussi le papillon emblématique du 1er mois de l'Équipe. Une façon originale de valoriser les produits français par le programme LEADER 2023-2027.



Ses participants découvriront les membres du comité de programmation des GAL et leur rôle, ainsi qu'une présentation de chaque réseau rural, afin de visiter des projets qui les inspirent.

- Mardi 18 mai 2023 GAL Nord Grande-Terre :
 - Les producteurs de miel, confitures artisanales
 - Les artisans de l'écologie, exploitation agricole
 - Bouche à Oreille
 - Diversité de produits, exploitation agricole et fleurissement
- Mardi 24 mai 2023 GAL Sud Basses-Terre :
 - La Filière du Pain, boulangerie artisanale
 - Biochemie Marée (Produits de la Mer)
 - Diversité de produits, exploitation agricole et fleurissement
- Mardi 31 mai 2023 GAL Nord Basses-Terre :
 - La Filière des LÉGUMES
 - Les valeurs guadeloupéennes, d'authenticité

Plus d'informations des participants, le meilleur moment d'être présent pour votre présentation, avec le calendrier détaillé à venir en avril.

Programme LEADER : la nouvelle politique agricole commune qui agit en faveur de la ruralité et de l'agriculture durable.

UN « TITAN » AUX COULEURS DU FEADER

Réalisés par les GAL

Le thème de la campagne consiste en un défi de culture, d'élevage, de pêche, de viticulture, de production agricole et de production animale de couleur à travers le territoire de la collectivité régionale de Guadeloupe, au sein duquel les acteurs agricoles du territoire ont à cœur de valoriser leurs produits et de promouvoir la production animale de couleur à travers le territoire de la collectivité régionale de Guadeloupe.



Lors de la campagne se déroulent des ateliers thématiques « TITAN » autour du thème de la couleur. Les ateliers se déroulent en amont du 1er mois de l'Équipe afin de permettre aux acteurs de la collectivité régionale de Guadeloupe de travailler ensemble sur les projets et d'être impliqués dans les actions de la campagne.



L'objectif de cette campagne est de permettre aux acteurs de la collectivité régionale de Guadeloupe de travailler ensemble sur les projets et d'être impliqués dans les actions de la campagne.

Le 1er mois de l'Équipe est un événement qui vise à valoriser les projets innovants lancés par le programme LEADER et le conseil régional de Guadeloupe. Le thème de l'année est celui de la filière organique de notre territoire, mais aussi le papillon emblématique du 1er mois de l'Équipe.

Le FEADER soutient la filière canari à travers la filière intervention : développement plantations pérennes.

RESEAUX : CONTACTS : Cayla PERRO (Coordination Interprofessionnelle Réseau Rural Guadeloupéen - Conseil Régional de Guadeloupe) : Direction Départementale : 02 99 12 12 12 - 1140 - c.perro@direction.guadeloupe.gouv.fr / 1140 - associations@direction.guadeloupe.gouv.fr - Facebook : Le Réseau Rural Guadeloupéen Plus d'informations sur les fonds européens en Guadeloupe : guadeloupe.gouv.fr

INFO COOPÉ Réseau Rural Guadeloupe

Dans le cadre du futur plan stratégique national (FSN) pour la période 2023-2027, le conseil régional de la Guadeloupe, soutiendra son engagement en sa qualité d'autorité de gestion du programme LEADER 2023-2027. Dans le cadre du plan d'actions de la collectivité régionale en faveur de l'animation du réseau rural Guadeloupéen, un séminaire a été organisé sur notre territoire, autour d'un projet de coopération transcommunale, entre les groupes d'action locale (GAL) de Guadeloupe et de Roumanie.

Les travaux ont eu lieu du 27 février au 2er mars dernier. Le territoire comptait cinq GAL : ce jour Sud Basses-Terre, Nord Grande-Terre, Pays de Marie-Galante, Nord Basses-Terre et Saint-Jean, à titre de comparaison la Roumanie est constituée d'environ 200 GAL.



La délégation était composée de trois représentants, des GAL de Delta Dunari, de Napoca Porolissau et de Lăder Sibiriu-Nouă. Les participants ont pu partager leur expérience autour des projets de coopération et ont échangé les valeurs pérennes des réseaux de notre territoire, après avoir visité des projets Co financés par le programme LEADER et par la collectivité régionale.

Plusieurs sujets ont été abordés : les cultures locales, la patrimonialité maritime et touristique ou encore les activités touristiques et éducatives. Il était aussi question de mener la réflexion autour de projets relatifs à l'inscription dans les futures stratégies de développement rural, touchant aussi le programme Erasmus+ pour impliquer les jeunes des territoires des groupes d'action locale, dans diverses actions socio-économiques, associatives et culturelles.

Le séminaire a été organisé par le Réseau Rural Guadeloupéen, le Réseau Rural Roumain et le Réseau Rural Français.

RESEAUX : CONTACTS : Cayla PERRO (Coordination Interprofessionnelle Réseau Rural Guadeloupéen - Conseil Régional de Guadeloupe) : Direction Départementale : 02 99 12 12 12 - 1140 - c.perro@direction.guadeloupe.gouv.fr / 1140 - associations@direction.guadeloupe.gouv.fr - Facebook : Le Réseau Rural Guadeloupéen Plus d'informations sur les fonds européens en Guadeloupe : guadeloupe.gouv.fr

LES VIDEOS :
NOUS FEMMES « LEADER »

LA PAGE INTERNET

LA PAGE FACEBOOK

Réseau rural Guadeloupe

Mail :

cathy.pierre@regionguadeloupe.fr

Web :

www.reseaurural.fr/region/guadeloupe

Facebook :

Le Réseau Rural Guadeloupe

Tél. : 06 90 52 18 70 / 05 90 99 28 28



Merci !



03. Présentations transversales aux deux programmes

Stratégie de communication des programmes européens en Guadeloupe

L'EUROPE S'ENGAGE EN
GADELOUPE



STRATEGIE DE COMMUNICATION

Objectifs fixés



Accessibilité
Proximité
Performance

CIBLES PRIORITAIRES



Bénéficiaires potentiels
Bénéficiaires
Grand public

TEMPORALITE



Lancement
Mise en oeuvre
Capitalisation



LANCEMENT PO FEDER FSE+ 2021-2027

JEUDI 15 FEVRIER 2023




CAPSUR
2027!
LEWOP SÉ NOU OSI

CAP SUR 2027! LEWOP SÉ NOU OSI

LANCEMENT DU PROGRAMME EUROPÉEN
FEDER-FSE+

📅 JEUDI 16 FÉVRIER 2023

🕒 14H - 18H

📍 CWTC

ACCUEIL DES PARTICIPANTS 13H30

CAP SUR 2027! 14H20

Patrick SELLIN, Président commission Europe - Conseil Régional
Séverine JULAN, directrice Europe - Conseil Régional
Loredana VON BUTTLAR, Cheffe d'unité France - DG Régio Commission européenne

UNE RÉGION PLUS VERTE
AVEC L'EUROPE 15H10

📺 VIDÉO
🗣️ ÉCHANGES AVEC LES INVITÉS :
Sylvie GUSTAVE DIT DUFLU, Présidente de la commission environnement, eau et cadre de vie - Conseil régional
Julien LAFFONT, Directeur de l'énergie et de l'eau - Conseil Régional
Valérie SÉNÉ, Directrice du parc national de la Guadeloupe

UNE RÉGION PLUS PROCHE
DES TERRITOIRES AVEC L'EUROPE 16H10

📺 VIDÉO
🗣️ ÉCHANGES AVEC LES INVITÉS :
Cédric CORNET, Président de la Commission Valorisation et Rééquilibrage du Territoire - Conseil régional
Monique APAT, directrice générale adjointe des infrastructures et du cadre de vie - Conseil régional
Jean-Philippe COURTOIS, Maire de Capesterre-Belle-Eau

🕒 PAUSE 17H10

ON JOUE LES PROLONGATIONS! 17H30

En conclusion du séminaire, une présentation originale de l'action de l'Europe en Guadeloupe : « Romance sur fonds européens » avec l'association Bénévoles.

14H00 OUVERTURE ET INTRODUCTION DU SÉMINAIRE

Ary CHALUS, Président du Conseil Régional
Loredana VON BUTTLAR, Cheffe d'unité France - DG Régio Commission européenne

14H40 UNE RÉGION PLUS INNOVANTE ET COMPÉTITIVE AVEC L'EUROPE

📺 VIDÉO
🗣️ ÉCHANGES AVEC LES INVITÉS :
Marie-Luce PENCHARD, Présidente de la commission économie, recherche et développement, économie sociale et solidaire - Conseil Régional
Denis CÉLESTE, Directeur général adjoint de l'économie - Conseil Régional
Harry ARCHIMÈDE, Président de l'INRAE

15H40 UNE RÉGION PLUS MOBILE AVEC L'EUROPE

📺 VIDÉO
🗣️ ÉCHANGES AVEC LES INVITÉS :
Philippe DEZAC, Président de la Commission Transport - Conseil régional
André BON, Directeur général adjoint Énergie, Eau, Transport, Routes, développement numérique - Conseil régional
Alain BIÈVRE, Directeur général de la société aéroportuaire Guadeloupe Pôle Caraïbes

16H40 UNE RÉGION PLUS SOCIALE AVEC L'EUROPE

📺 VIDÉO
🗣️ ÉCHANGES AVEC LES INVITÉS :
Jennifer LINON, présidente de la Commission Formation Professionnelle et Insertion, Apprentissage - Conseil régional
Sylviane SOPTA, directrice générale adjointe de l'emploi et du développement humain - Conseil régional
Bernard SAULCHOIR, Directeur de Guadeloupe Formation

18H00 CLÔTURE DU SÉMINAIRE

Ary CHALUS, Président du Conseil Régional
Loredana VON BUTTLAR, Cheffe d'unité France - DG Régio Commission européenne



LANCEMENT FEADER 2023-2027

MAI 2023





4 SEMINAIRES →

Répartis sur l'ensemble du territoire

- Petit- Canal (Nord Grande-Terre)
- Grand Bourg (Marie Galante)
- Vieux- Habitants (Sud Basse-Terre)
- Sainte- Rose (Nord Basse-Terre)

**DIFFUSION
LARGE** →

Invitations par mailing
Spots radio d'information
Realisation de vidéos sur les évènements

**PRESENCE
IMPORTANTE** →

Plus de **500 personnes** en présentiel.



LANCEMENT FEAMPA 2021-2027

MAI 2023

31 mai 2023
Espace régional du
Raizet



Présentation des mesures
régionalisées
Ateliers pratiques



MISE A DISPOSITION DES INFORMATIONS

SITE INTERNET

www.europe-guadeloupe.fr



**Programmes
Mesures régionales
Documents de mise en
oeuvre
Maquette
Contacts
Appels a projets
Exemples de projets
Actualités européennes**

...



DOCUMENTS D'INFORMATION

Porteurs de projets et
grand public



CODE COULEUR

-  DOCUMENTS MULTIFONDS
-  DOCUMENTS FEDER-FSE+
-  DOCUMENTS FEAMPA
-  DOCUMENTS FEADER



ELABORATION NOUVELLE CHARTE GRAPHIQUE

Harmonisation des visuels
Plus de lisibilité

ETOILES THEMATIQUES





CAPSUR 2027! LEWOP SÉ NOU OSI

L'EUROPE S'ENGAGE EN GUADELOUPE
ET SOUTIENT VOS PROJETS

PROGRAMMES EUROPÉENS
2021-2027

@europeengadeloupe



Infos et contacts
www.europe-guadeloupe.fr

BROCHURE EUROPE 23-27

DES OBJECTIFS STRATÉGIQUES COMMUNS

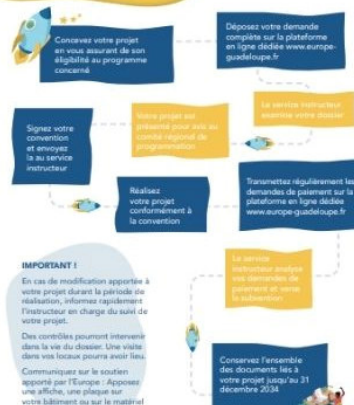
Pour la période 2021-2027, l'Europe consacre plus de 1000 milliard d'euros de fonds européens pour:

- Une Europe plus intelligente**
 - Grâce à l'innovation, à la numérisation, à la transformation économique et au soutien aux petites et moyennes entreprises.
- Une Europe plus verte**
 - À zéro émission de carbone, qui met en œuvre l'accord de Paris et investit dans la transition énergétique, climatique et écologique.
- Une Europe plus connectée**
 - Dotée de réseaux stratégiques de transports.
- Une Europe plus sociale**
 - Qui soutient les emplois de qualité, l'éducation, les compétences, l'inclusion sociale et l'égalité d'accès aux soins de santé.
- Une Europe plus proche des citoyens**
 - Qui encourage le développement urbain durable dans toute l'Union européenne.

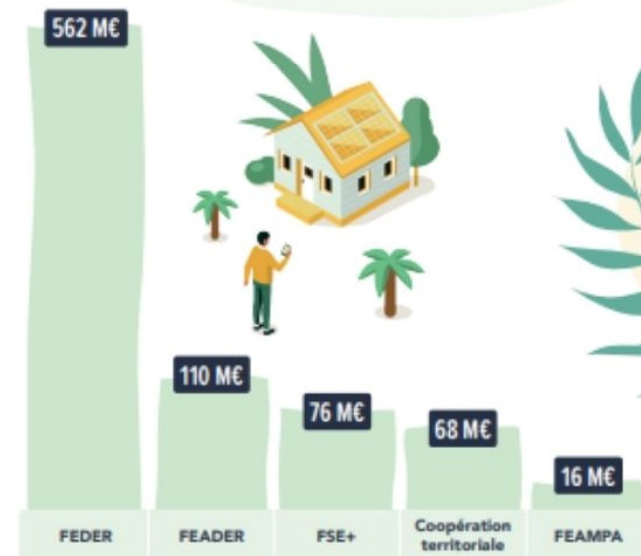


www.europe-guadeloupe.fr 3

LA VIE D'UN PROJET EUROPÉEN !



EN GUADELOUPE, POUR LA
PÉRIODE 2021-2027, LES FONDS
EUROPÉENS GÉRÉS PAR LA RÉGION
REPRÉSENTENT PLUS DE **830 M€**
RÉPARTIS SUR 7 ANS.



CAPSUR 2027!

LEWOP SÉ NOU OSI

PROGRAMME EUROPÉEN
FEDER-FSE+
2021-2027



www.europe-guadeloupe.fr

638 MILLIARDS D'EUROS
LES PRIORITÉS D'INVESTISSEMENT

PROGRAMME EUROPÉEN
FEDER-FSE+
2021-2027

INNOVATION ET COMPÉTITIVITÉ

180 M€

- 11 DÉVELOPPER ET AMÉLIORER LES CAPACITÉS DE RECHERCHE ET D'INNOVATION ainsi que l'adhésion des entrepreneurs au marché
- 13 RENFORCER LA COHÉSION SOCIALE ET LA COMPÉTITIVITÉ DES PME et le soutien d'emplois dans les PME, y compris par des investissements productifs

TRANSITION NUMÉRIQUE

12 SOUTIEN AUX ACTIVITÉS DE LA NUMÉRIQUE ET DES MÉTIERS DES DIGITAUX, DES ENTREPRISES, DES ORGANISMES DE RECHERCHE ET DES SECTEURS PUBLICS

16 RENFORCER LA COMPÉTENCE NUMÉRIQUE

TRANSITION ÉNERGÉTIQUE ET ÉCOLOGIQUE

248 M€

- 21 FINANCER LES MESURES EN MATIÈRE D'EFFICACITÉ ÉNERGÉTIQUE et celles des émissions de gaz à effet de serre
- 22 FINANCER LES ÉNERGIES RENOUVELABLES
- 24 FINANCER LA CAPACITÉ DE CLIMAT ET D'ADAPTATION, la prévention des risques de catastrophe et la résilience, en tenant compte des aspects liés sur les déplacements
- 25 FINANCER L'ACCÈS À L'EAU ET UNE GESTION DURABLE DE L'EAU
- 26 FINANCER LA TRANSITION VERS UNE ÉCONOMIE CIRCULAIRE ET DURABLE DANS L'ÉVALUATION DES ACTIVITÉS
- 27 AMÉLIORER LA PROTECTION ET LA PRÉSERVATION DE LA NATURE ET DE LA BIODIVERSITÉ en mettant en œuvre des interventions visant, notamment en matière agricole et en matière forestière, à améliorer les services écosystémiques

FORMATION ET CRÉATION D'EMPLOI

89 M€

- 4.1 PROMOUVOIR L'EMPLOI INDÉPENDANT ET L'ÉCONOMIE SOCIALE ET SOLIDAIRE
- 4.2 DÉVELOPPER DES INFRASTRUCTURES DE SERVICES INCLUSES ET ÉDUCATIFS
- 4.3 AMÉLIORER LA QUALITÉ ET L'EFFICACITÉ DES SYSTÈMES ÉDUCATIFS ET DE FORMATION
- 4.4 FACILITER L'ACCÈS À UN PARCOURS D'ÉDUCATION OU DE FORMATION INCLUSIVE DE QUALITÉ
- 4.7 PROMOUVOIR LA FORMATION TOUT AU LONG DE LA VIE pour mieux intégrer les changements et les besoins du marché du travail

MOBILITÉ

54 M€

- 3.1 FINANCER UNE MOBILITÉ DURABLE INCLUSIVE
- 3.2 AMÉLIORER LE TRANSPORT AÉRIEN

DÉVELOPPEMENT DES TERRITOIRES

30 M€

- 1.1 PROMOUVOIR LE DÉVELOPPEMENT SOCIAL, ÉCONOMIQUE ET ENVIRONNEMENTAL, RÉGIONAL ET LOCAL EN VEillant À LA CULTURE, LE PATRIMOINE NATUREL, LE TOURISME DURABLE ET LA SÉCURITÉ DANS LES ZONES URBAINES

1 milliard 200 millions d'euros financés par le FEDER, 430 millions par le FSE+ et 170 millions par le FSE+

CAPSUR 2027!

LEWOP SÉ NOU OSI

INTERVENTIONS STRATÉGIQUES RÉGIONALES
FEADER
2023-2027

www.europe-guadeloupe.fr

110 MILLIARDS D'EUROS
LES PRIORITÉS D'INVESTISSEMENT

INTERVENTIONS STRATÉGIQUES RÉGIONALES
FEADER
2023-2027

INTERVENTIONS EN FAVEUR DE L'ENVIRONNEMENT

1 M€

- 19.20 AMéliorer la résilience des zones littorales
- 19.20 PROTECTION DES ÉCOSYSTÈMES TERRESTRES

INVESTISSEMENTS

71 M€

- 19.01 SOUTIEN AUX EXPANSIONS AGRICOLES
- 19.02 INVESTISSEMENT AGRICOLE NON PRODUCTIF
- 19.03 SOUTIEN AUX ENTREPRISES NON AGRICOLES
- 19.04 PRÉSERVATION ET RESTAURATION DES ESPACES NATURELS ET FORÊTIERS
- 19.05 AMÉLIORATION DES SERVICES DE BASE ET INFRASTRUCTURES DES ZONES RURALES
- 19.06 INFRASTRUCTURES DE SERVICES COMMERCIAUX
- 19.07 AMÉLIORER LES INFRASTRUCTURES PRODUCTIVES AGRICOLES

INSTALLATION

6,6 M€

- 19.01 AIDER À L'INSTALLATION ET AU DÉVELOPPEMENT
- 19.02 AIDER À LA CRÉATION D'EMPLOIS
- 19.03 AIDER À LA CRÉATION D'EMPLOIS
- 19.04 AIDER À LA CRÉATION D'EMPLOIS

COOPÉRATION, INNOVATION ET DÉMARCHES COLLECTIVES

10 M€

- 19.08 APPUI AUX PROJETS D'INNOVATION
- 19.09 INCITER LES ORGANISATIONS, ENSEMBLES DE PRODUCTEURS OU ORGANISATIONS INTERMUNICIPALES
- 19.10 COOPÉRATION POUR LA RECHERCHE, LE COMMERCIALISATION, LE DÉVELOPPEMENT ET LA DIFFUSION DES SERVICES DE QUALITÉ
- 19.11 COOPÉRATION POUR LE RENOUVELLEMENT DES GÉNÉRATIONS EN AGRICULTURE
- 19.12 LEADER
- 19.13 SOUTIEN AUX PROJETS MULTIS, VEARS APPRENTISSAGE DE PROJETS PRODUCTIFS, PRATIQUES, PROJETS DE TECHNOLOGIES SÉRIELLES NON PRODUCTIVES

CONSEIL, ÉCHANGES DE CONNAISSANCES

1,6 M€

- 19.14 AIDER À LA FORMATION ET AU CONSEIL, ACTIONS DE FORMATION ET D'ÉCHANGES DE CONNAISSANCES ET D'INNOVATION

1 milliard 200 millions d'euros financés par le FEADER, 100 millions par le FSE+ et 100 millions par le FSE+

CAPSUR 2027!

LEWOP SÉ NOU OSI

PROGRAMME EUROPÉEN
FEAMPA
2021-2027

www.europe-guadeloupe.fr

SYNTHESES DES PROGRAMMES



CAPSUR 2027!

INTERVENTIONS STRATÉGIQUES RÉGIONALES
FEADER
2023-2027

L'EUROPE S'ENGAGE EN GUADELOUPE
ET SOUTIENT VOS PROJETS

INTERVENTIONS STRATÉGIQUES RÉGIONALES FEADER 2023-2027

110
MILLIONS D'EUROS*
LES PRIORITÉS
D'INVESTISSEMENT



* Dont 5 M€ d'assistance technique pour le suivi en amont des programmes (besoins de préparation, gestion local, évaluation, information, contrôle, audit)

INTERVENTIONS STRATÉGIQUES RÉGIONALES FEADER 2023-2027

71 M€

INVESTISSEMENTS

Soutien aux exploitations agricoles	73.01	24.5 M€
Investissements agricoles non productifs	73.02	374 998 €
Soutien aux exploitations agricoles	73.03	16.5 M€
Préservation et restauration du patrimoine naturel et forestier	73.04	1.9 M€
Amélioration des services de base et infrastructures dans les zones rurales	73.05	6 M€
Infrastructures de dessertes forestières	73.06	325 000 €
Aides aux infrastructures hydrauliques agricoles	73.07	22 M€

L'EUROPE S'ENGAGE EN GUADELOUPE
ET SOUTIENT VOS PROJETS

INTERVENTIONS STRATÉGIQUES RÉGIONALES FEADER 2023-2027

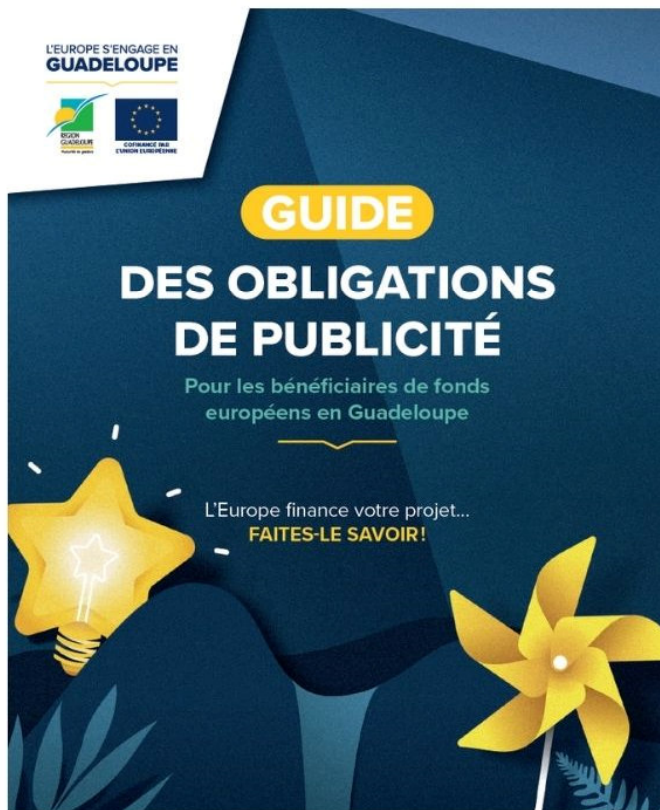
6,5 M€

INSTALLATION

Aides à l'installation en agriculture	75.01	5 525 000 €
Aides à la création d'entreprises en milieu rural	75.02	569 910 €
Solde DJA PDR 2014-2022	75.04	325 000 €

L'EUROPE S'ENGAGE EN GUADELOUPE
ET SOUTIENT VOS PROJETS

Informations obligations de publicité



POURQUOI COMMUNIQUER ?

La publicité de l'Union Européenne est une obligation pour les bénéficiaires d'une subvention européenne qui s'inscrit dans un cadre réglementaire :

LES RÉGLEMENTS (UE) :

- ▶ N° 2021/1060 relatif aux FEDER, FSE+ et FEAMPA
- ▶ N° 2021/1057 instituant le FSE+
- ▶ N° 2021/1058 relatif au FEDER
- ▶ N° 2021/1139 instituant le FEAMPA
- ▶ N° 2022/129 relatif au FEADER

CETTE OBLIGATION VOUS ENGAGE

À informer les personnes concernées (vos partenaires et plus généralement le grand public) de la participation de l'Europe au financement de votre projet.

Le non-respect des obligations de publicité par le bénéficiaire pourra entraîner une pénalité financière annulant jusqu'à 3% des fonds européens attribués initialement au projet.

SOMMAIRE

03. Comment indiquer le soutien de l'Europe ?
04. Quels supports de communication ?
08. Apporter la preuve de la publicité
09. Pour en savoir plus
10. Memento

GUIDE DES OBLIGATIONS DE PUBLICITÉ

2

QUELS SUPPORTS DE COMMUNICATION ?

OBLIGATOIRE

AFFICHE A3 OU AFFICHAGE ÉLECTRONIQUE EQUIVALENT

- ▶ **FEDER, FSE+ et FEAMPA** : tous projets exceptés ceux concernés par la plaque permanente
- ▶ **FEADER > 10 000 €** (subventions publiques)

- ▶ Dans un lieu aisément visible du public
- ▶ Intégrer le bloc-marque obligatoire
- ▶ Mentionner le nom du projet financé
- ▶ Indiquer les montants financiers dont l'aide européenne
- ▶ Présenter les objectifs du projet

Un modèle d'affiche personnalisable est disponible sur le site www.europe-guadeloupe.fr



OBLIGATOIRE

PLAQUE PERMANENTE

Dès que la réalisation physique de l'opération commence ou que les équipements achetés sont installés et pour :

- ▶ **FEDER > 500 000 €** (coût total)
- ▶ **FSE+ et FEAMPA > 100 000 €** (coût total)
- ▶ **FEADER > 50 000 €** (subventions publiques)

- ▶ Dans un lieu aisément visible du public
- ▶ Intégrer le bloc-marque obligatoire
- ▶ Mentionner le nom du projet financé
- ▶ Indiquer le montant de l'aide européenne
- ▶ Présenter les objectifs du projet

Un modèle de plaque permanente est disponible sur le site www.europe-guadeloupe.fr



GUIDE DES OBLIGATIONS DE PUBLICITÉ

3

APPORTER LA PREUVE DE LA PUBLICITÉ

Vous devez fournir des pièces justificatives prouvant le respect de vos obligations de publicité et d'information lors de la demande de paiement de votre subvention et les conserver en cas de contrôle. La publicité de l'Union Européenne est une obligation pour les bénéficiaires d'une subvention européenne qui s'inscrit dans un cadre réglementaire.

Le plus simple : collectez-les au fil de l'eau.



Gardez une copie

des brochures, feuilles d'émergement, courrier... portant les emblèmes et logos obligatoires pour la publicité.



Faites des copies d'écran

des rubriques, articles et pages consacrées à votre projet sur votre site internet.



Pensez à conserver l'ordre du jour

d'un séminaire, d'une réunion de partenariat où vous intervenez pour présenter votre projet.



Pensez à prendre des photos.

Elles sont des moyens simples de prouver le respect de vos obligations de publicité. Photographiez vos affiches, vos panneaux, vos réunions, séminaires, journées rencontres, etc.



Collectez les articles

consacrés à votre projet dans la presse ou dans des revues (y compris des brochures administratives).

GUIDE DES OBLIGATIONS DE PUBLICITÉ

4

Guide obligations de publicité

L'EUROPE S'ENGAGE EN
GUADELOUPE



Ici l'Union Européenne
soutient le projet

NOM DU PROJET

Bénéficiaire : XXXXXXXX
Coût total du projet : XXX XXX €
FINANCEMENT EUROPE
XXX XXX€

XX%

Rum deni sed qui nequid andisi? tate? Coni is unditapedi con cus, solent autem eos ase
vercipitatis raris magnitudo et parandis est, sum et auti everque restem necum nonsequas
ma volupti aedite exlor most qui moll eos in nam quat andobilit hiliqui velit fugiat id quo
ipsume voluorviti.liqui optas natiendendus exoriam, nonserem qui vullenda qui doluptatis eum,
qule eadem la delecturum sa piti in quatibereit plab idem esumitit se utomque soluptate
offic totale po placetatum impore del esumum conest. Ro sum autem eos ase vercipitatis raris
magnitudo et parandis est, sum et auti everque restem necum nonsequas ma volupti
aedite exlor most qui moll esequerque ad et eae volupte tendum serlentempus debis eos in
nam quat andobilit hiliqui velit fugiat id quo ipsume voluorviti.liqui optas natiendendus exoriam,
qule eadem la delecturum sa piti in quatibereit plab idem esumitit se utomque soluptate
Ma velit, que natus, Ro, officus veliet is alitit auti dolorem hielectri blouam faceretia volis aut,
am sam upa corti, nobis est, quam non met qui dolupta sinilla tectaria nonseremmet od modis
evellit et hieci quam, est voluptem, ut faccabo veribuocis, quam et que vilgito sillosum exoriam

www.europe-guadeloupe.fr

Affiche

**SUPPORTS DE
PUBLICITE**

L'EUROPE S'ENGAGE EN
GUADELOUPE



Ici l'Union Européenne
soutient le projet

INSTALLATIONS SOLAIRES PHOTOVOLTAIQUES EN
AUTOCONSUMMATION ET MISE EN PLACE DE POINTS
DE CHARGES POUR VEHICULES ELECTRIQUES

MONTANT TOTAL DU PROJET 1 958 656 € **FINANCEMENT EUROPE** 1 566 925 € **80%**

Basse-Terre :
265 kWc de puissance photovoltaïque sur ombrières et en toiture,
en autoconsommation totale
64 places de parking ombragées et 32 points de charges pour
véhicules électriques
Cette installation permettra de produire près de 558 000 kWh
d'électricité photovoltaïque par an.

Raizet :
53 kWc de puissance photovoltaïque en toiture,
en autoconsommation totale
6 points de charges pour véhicules électriques
Cette installation permettra de produire près de 196 000 kWh
d'électricité photovoltaïque par an.

MATRISE D'OUVRAGE		EXÉCUTION DES TRAVAUX			
<p>RÉGION GUADELOUPE AVENUE PAUL LACAZE 97100 BASSE TERRE</p>		<p>DAC DIRECTION DES AMÉNAGEMENTS URBAINS</p> <p>EQUINOXE 23 RUE SAMPSON - MONTPLAISIR 97115 SAINTE ROSE 0690 42 06 24</p> <p>ITEC ITEC D'ACTIVITE LA PROVIDENCE 97105 LES ANNES 0690 21 06 99</p>		<p>LES 11 TRAVAUX GROUPE METALLIQUES</p> <p>LES 11 METALLIQUES</p> <p>LES 11 METALLIQUES BOISERIE</p> <p>LES 11 METALLIQUES BOISERIE</p>	

Panneau chantier



Autocollants

@Maison Victoire- Pointe à Pitre (FEDER)



DIFFUSION DES APPELS A PROJETS

Appels à projets

- **Accompagnement de projets pilotes et pour le développement de nouveaux produits, pratiques, procédés et techniques (FEADER-Mesure 16.2)**
- Date clôture de l'appel à projet : 9 juin 2023

- **Appel à candidatures auprès des territoires, pour élaborer et mettre en œuvre des stratégies locales de développement au titre de LEADER.**
- Date clôture: 13 juillet 2023

- **Investissements destinés à la réhabilitation des terres agricoles et à la reconstitution du potentiel de production (Mesure 5.2)**
- Date clôture : 15 décembre 2023

- **Appel à projets Recherche Innovation (FEDER)**
- Date clôture : 12 avril 2024

- **Appel à projets PCS (FEAMPA)**
- Date clôture : 30 mai 2024

PRESSE



JOURNAUX →

FRANCE ANTILLES
Diffusion informations Evaluation
stratégique environnementale

RADIO →

GUADELOUPE LA 1ERE
Plan de compensation des surcouts
FEAMPA

TELE- INTERNET →

FRANCE 24
L'Europe dans tous ses états
"A la rescousse des îles"

TOUTE L'EUROPE
Diffusion de reportage sur des
projets

KARUMAG Reportages



2023

**LE JOLI MOIS
DE L'EUROPE**
En Guadeloupe

**Evènement
annuel
Phare**

LE JOLI MOIS DE L'EUROPE

MAI 2023

- **Visites de projets**
- **Théâtre**
- **Bus de l'Europe**
- **L'Europe à l'école**
- **Simulation parlement**

ACTIVITÉS OUVERTES
PROGRAMME



DIMANCHE 14

— OUVERTURE 8H30 —

8H30 Ranger Camp (jusqu'à 13h)
Test de véhicules Ford (jusqu'à 13h)

9H30 Messe (chapelle du camp)

10H Activité "fil rouge" Street-art (jusqu'à 15h)



TEMPS FORTS DU JME 2023

Le bus de l'Europe

ARRIÈRE

AVANT



AVANT

ARRIÈRE





LENA ET MAÏRA
8 ans



TEMPS FORTS DU JME 2023 **L'Europe à l'école**

DES ÉLÈVES DE GUADELOUPE PARLENT
D'EUROPE À L'ÉCOLE ET DÉCOUVRENT
DES PROJETS FINANCÉS PAR LES
FONDS EUROPÉENS:

- AER
- CLUB MED
- ZOO DE LA GUADELOUPE
- JARDIN DE VALOMBREUSE
- AKROPARK
- AQUARIUM



TEMPS FORTS DU JME 2023

Exposition itinérante

Histoires d'Europe en Guadeloupe





TEMPS FORTS DU JME 2023 **Théâtre**

KARUK EUROPE
3 REPRESENTATIONS DEVANT DES
SCOLAIRES
UNE PIÈCE DE THÉÂTRE ÉCRITE PAR UN
AUTEUR GUADELOUPEEN: M. THEO
DUNOYER





Evènements grand public

TRADITOUR
TOUR CYCLISTE



Evènements grand public

TRADITOUR

TOUR CYCLISTE

Partenariat Europe en France

01

Simulation conseil de l' Union Européenne 4 avril 2023

Réalisation en partenariat avec l'agence nationale de coordination des territoires :

2 lycéennes (lycée Gerville Réache de Basse Terre) ont participé à la simulation à Paris le 4 avril.

Sujet : politique extérieure et sécurité commune

Mise en avant des projets Guadeloupe

Exposition JME

Campagne élections européennes...



Partenariat Commission Européenne DG REGIO

02

Campagne 2024 #EUinmyregion

Réalisation en partenariat avec l'unité communication de la DG Regio

Dernier semestre 2024



L'Europe dans ma région Sud

Rencontres aux sommets

En région Sud, on ne perd pas le Nord !

- Dans le Parc des Écrins, sept haut-lieux réunis sous le label « Villages d'alpinisme » visent le juste équilibre entre protection de la nature et activités humaines.
- À la nouvelle cinémathèque de montagne de Gap, on se rencontre pour visionner des images inspirées par les sommets.
- À Digne-les-Bains, les jardins réaménagés de la maison d'Alexandra David-Neel nous invitent à une promenade méditative inspirée par le destin d'exception de la première Occidentale au Tibet.

Des initiatives qui nous rapprochent de nos montagnes, grâce aux efforts conjugués de l'Union européenne et de la Région Sud.



Pour plus d'informations



Европа в моя регион

Враца – проход към зелено бъдеще

Враца не е само проход към красивия Врчански Балкан, но и много причина на вълнението на Балкана. Също като Балкана, градът е винаги съвременен, а сега е по-зелен, по-здрав и по-чист. За това допринасят обновеният градски транспорт с нулеви емисии, реновираните училища, детски градини и сгради, в които живеем. По този начин всяко дете във Враца научава колко е важно опазването на природата за едно по-здраво и зелено бъдеще. Така изглежда нашият любим град днес, благодарение на Община Враца и Европейския съюз.

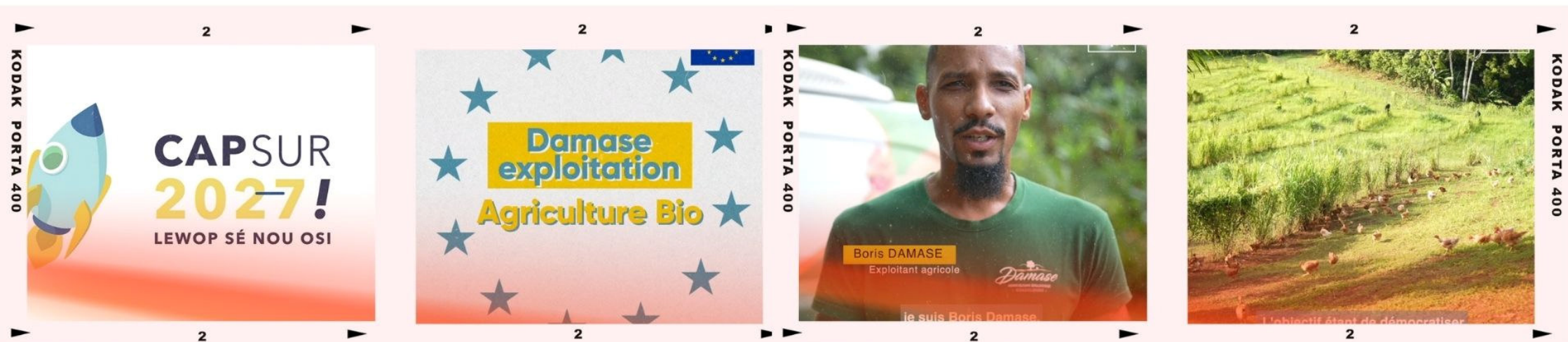
Partenariat DGOM

03

Campagne JME 2024

Mise en avant projets régionaux





VIDEOTHEQUE

en ligne sur notre chaîne youtube



NEW

NEW

NEW

NEW

NEW

NEW

NEW

NEW

A VENIR

Travaux en cours



NOUVEAU SITE INTERNET

NEW
NEW
NEW
NEW



Nouveaux contenus

Refonte intégrale du site avec plus de contenus



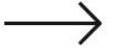
Navigation simplifiée

Les internautes accéderont directement aux informations qui les intéressent selon leur statut (grand public, bénéficiaires, experts...)



Responsive

Adapté aux smartphones



Suivez nous sur les réseaux!

Europe en Guadeloupe



05. Questions diverses

L'EUROPE S'ENGAGE EN
GUADELOUPE

